



**ระเบียบคณะกรรมการตุลาการศาลยุติธรรม
ว่าด้วยการคัดเลือกบุคคลเพื่อดำรงตำแหน่งผู้พิพากษาสมทบในศาลแรงงาน
พ.ศ. ๒๕๕๐**

โดยที่เป็นการสมควรให้มีระเบียบคณะกรรมการตุลาการศาลยุติธรรมว่าด้วยการคัดเลือกบุคคลเพื่อดำรงตำแหน่งผู้พิพากษาสมทบในศาลแรงงาน

อาศัยอำนาจตามความในมาตรา ๑๔ แห่งพระราชบัญญัติจัดตั้งศาลแรงงานและวิธีพิจารณาคดีแรงงาน พ.ศ. ๒๕๒๒ ซึ่งแก้ไขเพิ่มเติมโดยพระราชบัญญัติจัดตั้งศาลแรงงานและวิธีพิจารณาคดีแรงงาน (ฉบับที่ ๒) พ.ศ. ๒๕๕๐ คณะกรรมการตุลาการศาลยุติธรรมออกระเบียบไว้ ดังต่อไปนี้

ข้อ ๑ ระเบียบนี้เรียกว่า “ระเบียบคณะกรรมการตุลาการศาลยุติธรรมว่าด้วยการคัดเลือกบุคคลเพื่อดำรงตำแหน่งผู้พิพากษาสมทบในศาลแรงงาน พ.ศ. ๒๕๕๐”

ข้อ ๒ ระเบียบนี้ให้ใช้บังคับตั้งแต่วันถัดจากวันประกาศในราชกิจจานุเบกษา เป็นต้นไป

ข้อ ๓ ในระเบียบนี้

“ก.ต. หมายความว่า คณะกรรมการตุลาการศาลยุติธรรม

“ศาลแรงงาน” หมายความว่า ศาลแรงงานกลาง ศาลแรงงานภาค หรือศาลแรงงานจังหวัด

“อธิบดี” หมายความว่า อธิบดีกรมสวัสดิการและคุ้มครองแรงงาน หรือผู้ซึ่งอธิบดีกรมสวัสดิการและคุ้มครองแรงงานมอบหมายเพื่อดำเนินการตามระเบียบนี้

“คณะกรรมการ” หมายความว่า คณะกรรมการคัดเลือกบุคคลเพื่อดำรงตำแหน่งผู้พิพากษาสมทบในศาลแรงงาน

“กรรมการ” หมายความว่า กรรมการคัดเลือกบุคคลเพื่อดำรงตำแหน่งผู้พิพากษาสมทบในศาลแรงงาน

“คณะอนุกรรมการ” หมายความว่า คณะอนุกรรมการคัดเลือกบุคคลเพื่อดำรงตำแหน่งผู้พิพากษาสมทบในศาลแรงงานกลางและศาลแรงงานภาค

“บัญชีรายชื่อ” หมายความว่า บัญชีรายชื่อผู้แทนฝ่ายนายจ้างและผู้แทนฝ่ายลูกจ้างที่อธิบดีกรมสวัสดิการและคุ้มครองแรงงานหรือผู้ที่ได้รับมอบหมายเสนอต่อเลขาธิการสำนักงานศาลยุติธรรมตามมาตรา ๑๔ แห่งพระราชบัญญัติจัดตั้งศาลแรงงานและวิธีพิจารณาคดีแรงงาน พ.ศ. ๒๕๒๒

^๑ราชกิจจานุเบกษา เล่ม ๑๒๔ ตอนที่ ๙๐ ก วันที่ ๑๑ ธันวาคม ๒๕๕๐

“ผู้เข้ารับการคัดเลือก” หมายความว่า บุคคลตามบัญชีรายชื่อผู้แทนฝ่ายนายจ้าง และผู้แทนฝ่ายลูกจ้าง ที่อธิบดีกรมสวัสดิการและคุ้มครองแรงงานหรือผู้ที่ได้รับมอบหมายเสนอ ต่อเลขาธิการสำนักงานศาลยุติธรรม

ข้อ ๔ ให้ประธานศาลฎีการักษาการตามระเบียบนี้

หมวด ๑

คณะกรรมการคัดเลือกบุคคลเพื่อดำรงตำแหน่งผู้พิพากษาสมทบในศาลแรงงาน

ข้อ ๕ ให้มีคณะกรรมการคณะหนึ่ง เรียกว่า “คณะกรรมการคัดเลือกบุคคลเพื่อดำรง ตำแหน่งผู้พิพากษาสมทบในศาลแรงงาน” ประกอบด้วย ประธานแผนกคดีแรงงานในศาลฎีกาเป็นกรรมการ ที่ปรึกษา อธิบดีผู้พิพากษาศาลแรงงานกลาง เป็นประธานกรรมการ เลขาธิการสำนักงานศาลยุติธรรม หรือผู้แทน อธิบดีผู้พิพากษาศาลแรงงานภาค ในภาคที่มีการคัดเลือก ผู้พิพากษาอาวุโสในศาลแรงงาน ซึ่งเลือกกันเองเหลือหนึ่งคน อธิบดีกรมสวัสดิการและคุ้มครองแรงงานหรือผู้แทน อธิบดีอัยการฝ่ายคดี แรงงานหรือผู้แทน เลขาธิการสำนักงานคณะกรรมการสิทธิมนุษยชนแห่งชาติหรือผู้แทน และผู้แทน คณะกรรมการแพทย์ เป็นกรรมการ โดยมีเลขานุการศาลแรงงานกลาง เป็นกรรมการและเลขานุการ และผู้อำนวยการสำนักอำนวยการประจำศาลแรงงานกลาง เป็นกรรมการและผู้ช่วยเลขานุการ

ข้อ ๖ คณะกรรมการมีอำนาจหน้าที่ ดังต่อไปนี้

(๑) ตรวจสอบและกลั่นกรองคุณสมบัติ พิจารณาความเหมาะสม และลักษณะต้องห้าม ของบุคคลที่เข้ารับการคัดเลือกเพื่อดำรงตำแหน่งผู้พิพากษาสมทบในศาลแรงงานจากบัญชีรายชื่อ ที่อธิบดีเสนอต่อคณะกรรมการ

(๒) จัดให้มีการอบรมภาควิชาการ ประเมินผลและพิจารณาความเหมาะสมของผู้เข้า รับการคัดเลือก

(๓) เสนอรายชื่อผู้สมควรได้รับการแต่งตั้งให้ดำรงตำแหน่งผู้พิพากษาสมทบ พร้อมด้วยผลการพิจารณาความเหมาะสมต่อคณะกรรมการตุลาการศาลยุติธรรม

(๔) แต่งตั้งบุคคลหรือคณะบุคคลเพื่อดำเนินการใด ๆ ตามแต่จะมอบหมายภายในอำนาจ หน้าที่

(๕) เชิญบุคคลใดมาให้ถ้อยคำหรือส่งเอกสารประกอบการพิจารณาได้ตามที่ เห็นสมควร

ข้อ ๗ การประชุมคณะกรรมการต้องมีกรรมการเข้าประชุมไม่น้อยกว่ากึ่งหนึ่งของ จำนวนกรรมการทั้งหมด จึงจะเป็นองค์ประชุม

ในการประชุมคราวใด ถ้าประธานกรรมการไม่อยู่ในที่ประชุมหรือไม่อาจปฏิบัติหน้าที่ ได้ให้กรรมการซึ่งเป็นข้าราชการตุลาการศาลยุติธรรมที่ได้รับเลือกจากที่ประชุมเป็นประธานในที่ประชุม

ข้อ ๘ การวินิจฉัยชี้ขาดของที่ประชุมให้ถือเสียงข้างมาก กรรมการคนหนึ่ง ให้มีเสียงหนึ่งในการลงคะแนน ถ้ามีคะแนนเสียงเท่ากันให้ประธานในที่ประชุมออกเสียง เพิ่มขึ้นอีกเสียงหนึ่งเป็นเสียงชี้ขาด

การเสนอความเห็นใด ๆ ของคณะกรรมการต่อ ก.ต. นั้น ให้เสนอความเห็นของเสียงข้างน้อยและข้อสังเกตไปพร้อมกับความเห็นของคณะกรรมการด้วย

หมวด ๒

การเสนอบัญชีรายชื่อผู้แทนฝ่ายนายจ้างและผู้แทนฝ่ายลูกจ้าง

ข้อ ๙ เมื่อสมควรจะมีการคัดเลือกผู้พิพากษาสมทบในศาลแรงงานเมื่อใด ให้คณะกรรมการขอความเห็นชอบจาก ก.ต. เพื่อจัดให้มีการคัดเลือกตามหลักเกณฑ์และวิธีการที่กำหนดไว้ในระเบียบนี้ และให้เลขานุการ ก.ต.แจ้งให้อธิบดีดำเนินการเพื่อให้ได้มาซึ่งบัญชีรายชื่อผู้แทนฝ่ายนายจ้างและผู้แทนฝ่ายลูกจ้างแล้วเสนอต่อเลขาธิการสำนักงานศาลยุติธรรม

ในการขอความเห็นชอบตามวรรคหนึ่งของคณะกรรมการ ให้คำนึงถึงระยะเวลาในการดำเนินการ และให้เสนอแผนการดำเนินการต่อ ก.ต. เพื่อประกอบการพิจารณาด้วย

ข้อ ๑๐ เมื่ออธิบดีได้รับแจ้งให้ดำเนินการจากเลขานุการ ก.ต. ตามข้อ ๙ วรรคหนึ่งแล้วให้อธิบดีดำเนินการดังนี้

(๑) แจ้งให้สมาคมนายจ้าง รัฐวิสาหกิจตามกฎหมายว่าด้วยแรงงานรัฐวิสาหกิจสัมพันธ์ และสหภาพแรงงาน ดำเนินการประชุมตามระเบียบข้อบังคับเพื่อเสนอชื่อผู้แทนฝ่ายตน ภายในเวลาที่อธิบดีกำหนด แล้วจัดให้มีการเลือกตั้งผู้แทนฝ่ายสมาคมนายจ้างกับรัฐวิสาหกิจและฝ่ายสหภาพแรงงานให้ได้จำนวนไม่เกินสองเท่าของจำนวนที่คณะกรรมการบริหารศาลยุติธรรมกำหนด

(๒) แจ้งให้กระทรวงแรงงาน และคณะกรรมการหรือองค์กรที่เกี่ยวกับแรงงาน ตามประกาศ ก.ต. ตามมาตรา ๑๔ (๒) แห่งพระราชบัญญัติจัดตั้งศาลแรงงานและวิธีพิจารณาคดีแรงงาน พ.ศ. ๒๕๒๒ ดำเนินการตามระเบียบข้อบังคับ เพื่อเสนอชื่อผู้แทนฝ่ายนายจ้างหรือผู้แทนฝ่ายลูกจ้างต่ออธิบดีภายในเวลาที่อธิบดีกำหนด แล้วจัดให้มีการประชุมและเลือกกันเองของผู้แทนฝ่ายนายจ้างและผู้แทนฝ่ายลูกจ้างให้ได้จำนวนไม่เกินสองเท่าของจำนวนที่คณะกรรมการบริหารศาลยุติธรรมกำหนด

ข้อ ๑๑ ในเขตศาลแรงงานใดหากไม่มีสมาคมนายจ้างหรือสหภาพแรงงานหรือมีอยู่เป็นจำนวนน้อยกว่าจำนวนผู้พิพากษาสมทบที่คณะกรรมการบริหารศาลยุติธรรมกำหนด ให้อธิบดีเรียกประชุมตัวแทนฝ่ายนายจ้างหรือตัวแทนฝ่ายลูกจ้างของสถานประกอบกิจการทุกแห่งซึ่งอยู่ในเขตศาลแรงงานนั้นที่มีลูกจ้างตั้งแต่ห้าสิบคนขึ้นไป โดยให้นายจ้างหรือลูกจ้างของสถานประกอบกิจการแต่ละแห่งส่งตัวแทนเข้าร่วมประชุมได้แห่งละหนึ่งคน และให้ตัวแทนดังกล่าวเสนอชื่อผู้แทนฝ่ายนายจ้างหรือผู้แทนฝ่ายลูกจ้างตามจำนวนที่อธิบดีกำหนด พร้อมแจ้งประวัติประกอบการคัดเลือกและยื่นหลักฐานประกอบการตรวจสอบคุณสมบัติ ตามข้อ ๑๒ ต่่อธิบดีภายในระยะเวลาที่อธิบดีกำหนดแล้ว ให้อธิบดีจัดให้มีการเลือกตั้งผู้แทนฝ่ายนายจ้างและผู้แทนฝ่ายลูกจ้างให้ได้จำนวนไม่เกินสองเท่าของจำนวนที่คณะกรรมการบริหารศาลยุติธรรมกำหนด

ข้อ ๑๒ ให้ผู้ที่ได้รับการเสนอชื่อเป็นผู้แทนฝ่ายนายจ้างหรือผู้แทนฝ่ายลูกจ้างตามข้อ ๑๐ และข้อ ๑๑ แจ้งประวัติประกอบการคัดเลือกและยื่นหลักฐานประกอบการตรวจสอบคุณสมบัติตามแบบที่ ก.ต. กำหนดท้ายระเบียบนี้ ต่่ออธิบดี และให้อธิบดีตรวจสอบคุณสมบัติ

ตามมาตรา ๑๔/๑ (๕) (๖) และ (๗) แห่งพระราชบัญญัติจัดตั้งศาลแรงงานและวิธีพิจารณาคดีแรงงาน พ.ศ. ๒๕๒๒

หลักเกณฑ์และวิธีการเลือกตั้ง และการจัดให้มีการประชุมและเลือกกันเองตามข้อ ๑๐ และข้อ ๑๑ ให้เป็นไปตามประกาศที่ ก.ต. กำหนด

ให้อธิบดีเสนอบัญชีรายชื่อ พร้อมเอกสารการแจ้งประวัติประกอบการคัดเลือก หลักฐานประกอบการตรวจสอบคุณสมบัติ และผลการตรวจสอบคุณสมบัติตามวรรคหนึ่งของผู้เข้ารับการคัดเลือกต่อเลขาธิการสำนักงานศาลยุติธรรม โดยเร็ว

เมื่อเลขาธิการสำนักงานศาลยุติธรรมได้รับบัญชีรายชื่อจากอธิบดีแล้ว ให้ส่งบัญชีรายชื่อ และเอกสารที่เกี่ยวข้อง ต่อคณะกรรมการเพื่อดำเนินการคัดเลือกต่อไป

หมวด ๓

หลักเกณฑ์และวิธีการตรวจสอบคุณสมบัติ

ข้อ ๑๓ เมื่อคณะกรรมการได้รับบัญชีรายชื่อแล้วให้ผู้เข้ารับการคัดเลือกไปรับการตรวจร่างกายและจิตใจจากคณะกรรมการแพทย์ จำนวนไม่น้อยกว่าสามคน ตามที่ ก.ต. กำหนดตามวัน เวลา และสถานที่ที่ระบุโดยคณะกรรมการ

คณะกรรมการแพทย์จะตรวจร่างกายและจิตใจของผู้เข้ารับการคัดเลือกเพื่อให้ได้บุคคลที่เหมาะสมจะดำรงตำแหน่งผู้พิพากษาสมทบในศาลแรงงาน ดังนี้

(๑) ตรวจร่างกายทั่วไป

(๒) ตรวจทางห้องปฏิบัติการ ประกอบด้วย การตรวจปัสสาวะ ตรวจเลือด และเอ็กซเรย์เพื่อตรวจโรคทั่วไป และโรคตามที่ระบุไว้ในระเบียบของ ก.ต. ว่าด้วยโรคอันมีลักษณะต้องห้ามที่จะเป็นข้าราชการตุลาการ

(๓) ตรวจสภาพจิตใจ

ข้อ ๑๔ ให้คณะกรรมการแต่งตั้งคณะกรรมการตรวจสอบคุณสมบัติของผู้เข้ารับการคัดเลือก โดยให้มีอำนาจกำหนดวิธีการเพื่อตรวจสอบคุณสมบัติของผู้เข้ารับการคัดเลือก

ข้อ ๑๕ ให้คณะกรรมการตรวจสอบคุณสมบัติของผู้เข้ารับการคัดเลือกดำเนินการ ดังนี้

(ก) สอบถามคุณสมบัติของผู้เข้ารับการคัดเลือกไปยังผู้รับรอง ผู้บังคับบัญชา หรือบุคคลอื่นใดตามที่เห็นสมควร

(ข) ส่งบัญชีรายชื่อผู้เข้ารับการคัดเลือกทั้งหมดไปยังสภานายความเพื่อตรวจสอบว่าเป็นหรือเคยเป็นทนายความ หรือเคยถูกกล่าวหาว่าประพฤติผิดมรรยาททนายความตามกฎหมายว่าด้วยทนายความหรือไม่

(ค) ตรวจสอบความประพฤติและลายพิมพ์นิ้วมือไปยังกองทะเบียนประวัติอาชญากร สำนักงานตำรวจแห่งชาติ

(ง) ตรวจสอบการเป็นคู่ความและผลคดีไปยังศาลต่าง ๆ เช่น ศาลแรงงานกลาง ศาลแรงงานภาค ศาลล้มละลายกลาง ศาลแพ่ง ศาลอาญา ศาลแพ่งกรุงเทพใต้ ศาลอาญากฎหมาย ศาลแพ่งธนบุรี ศาลอาญาธนบุรี และศาลจังหวัดหรือศาลแขวง ที่ผู้เข้ารับการคัดเลือกมีภูมิลำเนา

(จ) กรณีเป็นหรือเคยเป็นผู้พิพากษาสมทบในศาลแรงงาน ศาลเยาวชนและครอบครัว หรือศาลทรัพย์สินทางปัญญาและการค้าระหว่างประเทศกลาง ให้ตรวจสอบผลการปฏิบัติหน้าที่ของผู้นั้น ว่าที่ผ่านมาเป็นประการใด และในกรณีที่ผู้เข้ารับการคัดเลือกเคยเป็นผู้พิพากษาสมทบในศาลแรงงาน ให้ตรวจสอบด้วยว่าเคยพ้นจากตำแหน่งตามมาตรา ๑๕ (๖) แห่งพระราชบัญญัติจัดตั้งศาลแรงงาน และวิธีพิจารณาคดีแรงงาน พ.ศ. ๒๕๒๒ หรือไม่

(ฉ) ตรวจสอบประวัติบุคคลไปยังหน่วยงานภายนอกที่จะเป็นประโยชน์ต่อการพิจารณา เช่น สำนักข่าวกรองแห่งชาติ สำนักงานคณะกรรมการป้องกันและปราบปรามยาเสพติด สำนักงานคณะกรรมการป้องกันและปราบปรามการทุจริตแห่งชาติ สำนักงานคณะกรรมการป้องกันและปราบปรามการฟอกเงิน

(ช) ประกาศบัญชีรายชื่อผู้แทนฝ่ายนายจ้างและผู้แทนฝ่ายลูกจ้าง ตามวิธีการที่ คณะอนุกรรมการตรวจสอบคุณสมบัติกำหนด เพื่อให้บุคคลทั่วไปให้ข้อคิดเห็นเกี่ยวกับคุณสมบัติ หรือความเหมาะสมในการดำรงตำแหน่งผู้พิพากษาสมทบ โดยให้มีหนังสือถึงประธานคณะกรรมการ ภายใน ๑๕ วัน นับแต่วันประกาศเป็นต้นไป ทั้งนี้ ขอให้ผู้ที่ประสงค์จะให้ข้อคิดเห็นระบุชื่อ นามสกุล และที่อยู่จริงที่สามารถติดต่อได้

ข้อ ๑๖ เมื่อได้รับข้อมูลเกี่ยวกับคุณสมบัติของผู้เข้ารับการคัดเลือก และรายงานผลการตรวจร่างกายและจิตใจจากคณะกรรมการแพทย์แล้ว ให้คณะอนุกรรมการตรวจสอบคุณสมบัติของผู้เข้ารับการคัดเลือกพิจารณาแล้วเสนอความเห็นไปยัง ก.ต. เพื่อพิจารณา และให้คณะกรรมการประกาศรายชื่อผู้มีสิทธิเข้ารับการประเมินด้วยวิธีการอบรมภาควิชาการ สอบข้อเขียนและสอบปากเปล่า

หมวด ๔

หลักเกณฑ์และวิธีการคัดเลือก

ข้อ ๑๗ ให้มีคณะอนุกรรมการคัดเลือกบุคคลเพื่อดำรงตำแหน่งผู้พิพากษาสมทบในศาลแรงงานกลาง และศาลแรงงานภาค เรียกว่า “คณะอนุกรรมการ” ดังนี้

คณะอนุกรรมการคัดเลือกบุคคลเพื่อดำรงตำแหน่งผู้พิพากษาสมทบในศาลแรงงานกลางประกอบด้วย รองอธิบดีผู้พิพากษาศาลแรงงานกลาง ที่อธิบดีผู้พิพากษาศาลแรงงานกลางมอบหมาย เป็นประธานอนุกรรมการ ผู้พิพากษาหัวหน้าคณะในศาลแรงงานกลางที่มีอาวุโสสูงสุด และผู้พิพากษาอาวุโสในศาลแรงงานกลาง ที่คณะกรรมการแต่งตั้งเป็นอนุกรรมการ โดยมีเลขานุการศาลแรงงานกลาง เป็นอนุกรรมการและเลขานุการ และผู้อำนวยการสำนักอำนวยการประจำศาลแรงงานกลาง เป็นอนุกรรมการและผู้ช่วยเลขานุการ

คณะอนุกรรมการคัดเลือกบุคคลเพื่อดำรงตำแหน่งผู้พิพากษาสมทบในศาลแรงงานภาคประกอบด้วย อธิบดีผู้พิพากษาศาลแรงงานภาค ในภาคที่มีการคัดเลือกเป็นประธานอนุกรรมการ

ผู้พิพากษาที่มีอาวุโสสูงสุดในศาลแรงงานภาค ในภาคที่มีการคัดเลือก โดยมีเลขานุการศาลแรงงานภาค ในภาคที่มีการคัดเลือก เป็นอนุกรรมการและเลขานุการ และผู้อำนวยการสำนักงานประจำศาลแรงงานภาค ในภาคที่มีการคัดเลือก เป็นอนุกรรมการและผู้ช่วยเลขานุการ

ในกรณีที่ศาลแรงงานภาคที่จัดให้มีการคัดเลือกมีผู้พิพากษาอาวุโส ให้ผู้พิพากษาอาวุโสในศาลแรงงานภาคนั้นที่ได้รับแต่งตั้งจากคณะกรรมการเป็นอนุกรรมการด้วยอีกคนหนึ่ง

ให้คณะกรรมการมีหน้าที่ดำเนินการสอบข้อเขียนและสอบปากเปล่า ประเมินผลเสนอข้อสังเกตพร้อมทั้งเสนอรายชื่อผู้สมควรได้รับการแต่งตั้งให้ดำรงตำแหน่งผู้พิพากษาสมทบต่อคณะกรรมการ

การดำเนินการประชุมของคณะกรรมการ ให้นำวิธีการของคณะกรรมการในข้อ ๗ และข้อ ๘ มาใช้บังคับโดยอนุโลม

ข้อ ๑๘ การคัดเลือกผู้พิพากษาสมทบในศาลแรงงาน ให้กระทำโดยการอบรมภาควิชาการ การสอบข้อเขียน การสอบปากเปล่า การประเมินความรู้ความสามารถ และประสบการณ์การทำงาน

ผู้แทนฝ่ายนายจ้างและผู้แทนฝ่ายลูกจ้างซึ่งผ่านการตรวจสอบคุณสมบัติตามข้อ ๑๖ และเคยเป็นผู้พิพากษาสมทบในศาลแรงงานมาก่อนให้ได้รับการประเมินผลงาน ความรู้และความสามารถในการปฏิบัติหน้าที่ที่ผ่านมาแทนการสอบข้อเขียน

การอบรมภาควิชาการให้เป็นไปตามหลักสูตรที่ ก.ต. กำหนดท้ายระเบียบนี้

ข้อ ๑๙ ภายใต้บังคับของข้อ ๑๘ วรรคสอง ผู้ที่ไม่ได้รับการตรวจร่างกายและจิตใจ เข้ารับการอบรมภาควิชาการไม่ครบตามหลักเกณฑ์ที่คณะกรรมการกำหนด หรือไม่เข้าสอบข้อเขียน จะไม่มีสิทธิเข้าสอบปากเปล่า

ข้อ ๒๐ การสอบข้อเขียนใช้เวลา ๑ ชั่วโมง ๓๐ นาที คะแนนเต็ม ๔๐

การสอบปากเปล่าให้กระทำโดยวิธีถามผู้เข้ารับการคัดเลือกเรียงตัว คะแนนเต็ม ๖๐ ให้คณะกรรมการทำการสอบปากเปล่าโดยพิจารณาความเหมาะสมในด้านพฤติกรรมและบุคลิกภาพ สติปัญญา และความเหมาะสมอื่น ๆ

การพิจารณาความเหมาะสมด้านพฤติกรรม เช่น การแต่งกาย ท่วงทีกริยา ตั้งแต่วันที่เข้ารับการอบรมภาควิชาการจนถึงวันสอบปากเปล่า คะแนนเต็ม ๑๐

การพิจารณาความเหมาะสมด้านบุคลิกภาพ สติปัญญา และความเหมาะสมอื่น ๆ เช่น จริยธรรมและคุณธรรม อุปนิสัย วุฒิภาวะทางอารมณ์ บุคลิกภาพ ท่วงทีวาจา การแสดงออก ความรู้ความเข้าใจในปัญหาแรงงาน ความรู้ความสามารถทั่วไป ประสบการณ์ ปฏิภาณไหวพริบ การแก้ไขปัญหาเฉพาะหน้า ความคิดริเริ่มสร้างสรรค์ ทักษะคดี การปรับตัวกับผู้ร่วมงาน รวมทั้งสังคมและสิ่งแวดล้อม เป็นต้น คะแนนเต็ม ๕๐

สำหรับการประเมินผลการปฏิบัติหน้าที่ที่ผ่านมาของบุคคลข้อ ๑๘ วรรคสอง คะแนนเต็ม ๔๐ โดยพิจารณาจากรายงานผลการปฏิบัติหน้าที่ของผู้บังคับบัญชา ตามแบบที่ ก.ต. กำหนดท้ายระเบียบนี้

ข้อ ๒๑ ให้คณะกรรมการจัดทำรายงานสรุปผลการพิจารณาเป็นรายบุคคล แยกตามประเภทผู้แทนฝ่ายนายจ้าง และผู้แทนฝ่ายลูกจ้าง เสนอต่อคณะกรรมการเพื่อตรวจสอบ

กลั่นกรอง ทำความเห็น และเสนอรายชื่อผู้สมควรได้รับการแต่งตั้งให้ดำรงตำแหน่งผู้พิพากษาสมทบ ต่อ ก.ต. เพื่อพิจารณาคัดเลือกต่อไป

ข้อ ๒๒ เมื่อคัดเลือกเสร็จแล้ว ก.ต. จะประกาศรายชื่อผู้ที่ได้รับแต่งตั้งให้ดำรงตำแหน่งผู้พิพากษาสมทบในศาลแรงงานไว้ ณ สำนักงานศาลยุติธรรม และศาลแรงงานกลาง หรือศาลแรงงานภาค ภาคที่มีการคัดเลือก แล้วแต่กรณี

ข้อ ๒๓ ในกรณีที่ระเบียบนี้มิได้กำหนดไว้เป็นอย่างอื่น คณะกรรมการมีอำนาจออกประกาศและกำหนดหลักเกณฑ์และวิธีการคัดเลือกได้ตามที่เห็นสมควร

บทเฉพาะกาล

ข้อ ๒๔ ในระหว่างที่ศาลแรงงานภาคภาคใดยังไม่มีเลขานุการศาลแรงงานภาค เพื่อเป็นอนุกรรมการและเลขานุการในคณะอนุกรรมการคัดเลือกบุคคลเพื่อดำรงตำแหน่งผู้พิพากษาสมทบในศาลแรงงานภาค ตามข้อ ๑๗ วรรคสาม ให้เลขานุการศาลยุติธรรมประจำภาคในภาคที่มีการคัดเลือกปฏิบัติหน้าที่ดังกล่าวแทน

ประกาศ ณ วันที่ ๖ พฤศจิกายน พ.ศ. ๒๕๕๐

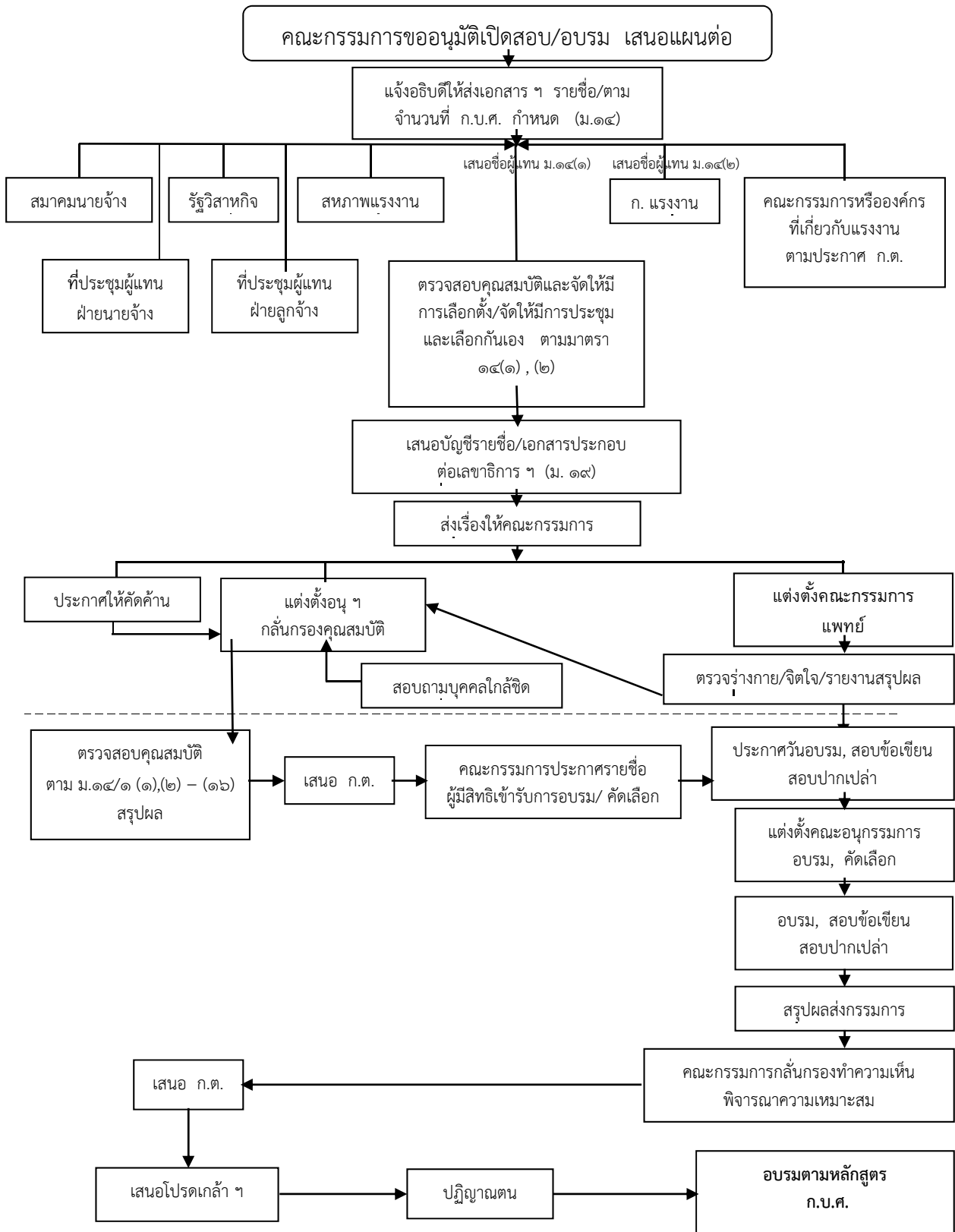
(ลงชื่อ) วิรัช ลิ้มวิชัย

(นายวิรัช ลิ้มวิชัย)

ประธานศาลฎีกา

ประธานกรรมการตุลาการศาลยุติธรรม

แผนภูมิขั้นตอนการอบรมคัดเลือกบุคคลเพื่อดำรงตำแหน่งผู้พิพากษาสมทบในศาลแรงงาน



แบบแจ้งประวัติประกอบการคัดเลือกเป็นผู้พิพากษาสมทบ

ในศาลแรงงานกลาง/ศาลแรงงานภาค.....

ติดรูปถ่าย
ขนาด ๒ นิ้ว

เขียนที่.....

วันที่.....เดือน.....พุทธศักราช.....

ด้วยข้าพเจ้ามีความประสงค์จะขอเข้ารับการคัดเลือกเพื่อแต่งตั้งเป็นผู้พิพากษาสมทบ
ในศาลแรงงาน จึงขอแจ้งประวัติของข้าพเจ้าอันเกี่ยวกับคุณสมบัติและพื้นฐานความรู้ตามมาตรา ๑๔/๑
แห่งพระราชบัญญัติจัดตั้งศาลแรงงานและวิธีพิจารณาคดีแรงงาน พ.ศ. ๒๕๒๒ ดังต่อไปนี้
(โปรดเขียนตัวบรรจงและทำเครื่องหมาย ✓ ลงในช่อง ที่เป็นจริงหรือที่ต้องการ ข้อความใดไม่ใช้
ให้ขีดทึบ หากเนื้อที่ไม่เพียงพอให้ใช้ใบต่อแนบท้ายใบสมัคร)

๑. ข้อมูลทั่วไป

๑.๑ ข้าพเจ้าเป็นผู้แทนฝ่าย นายจ้าง ลูกจ้าง ได้รับการเสนอชื่อโดย สมาคมนายจ้าง
 รัฐวิสาหกิจ สหภาพแรงงาน ที่ประชุมผู้แทนฝ่ายนายจ้างหรือลูกจ้างของสถานประกอบกิจการ
 กระทรวงแรงงาน คณะกรรมการหรือองค์กรที่เกี่ยวกับแรงงาน ชื่อหน่วยงาน

..... ที่ตั้งสำนักงาน/สถานประกอบกิจการ เลขที่

หมู่ที่ ถนน ตรอก/ซอย

ตำบล/แขวง อำเภอ/เขต จังหวัด

โทรศัพท์

๑.๒ ข้าพเจ้า ไม่เคย เคย เข้ารับการอบรมความรู้เพื่อคัดเลือกให้ดำรงตำแหน่ง
ผู้พิพากษาสมทบในศาลแรงงานมาก่อน เมื่อปี พ.ศ.

๑.๓ ข้าพเจ้าขอรับรองว่าข้าพเจ้ามีคุณสมบัติและไม่มีลักษณะต้องห้ามตาม พ.ร.บ. จัดตั้งศาลแรงงานและ
วิธีพิจารณาคดีแรงงาน พ.ศ. ๒๕๒๒ มาตรา ๑๔/๑ กล่าวคือ

(๑) มีสัญชาติไทย

(๒) มีอายุไม่ต่ำกว่าสามสิบปีบริบูรณ์ในวันที่ได้มีการเสนอชื่อผู้แทนฝ่ายนายจ้างหรือผู้แทนฝ่ายลูกจ้าง
ตามมาตรา ๑๔

(๓) มีภูมิลำเนาหรือสถานที่ทำงานอยู่ในเขตศาลแรงงานนั้นไม่น้อยกว่าหนึ่งปีนับถึงวันที่ได้มีการ
เสนอชื่อตามมาตรา ๑๔

(๔) สำเร็จการศึกษาไม่ต่ำกว่ามัธยมศึกษาตอนปลายหรือเทียบเท่า เว้นแต่เคยเป็นผู้พิพากษาสมทบ
ในศาลแรงงาน

(๕) ในวันที่ได้มีการเสนอชื่อผู้แทนฝ่ายนายจ้างตามมาตรา ๑๔ นั้น ในกรณีที่สมาคมนายจ้างหรือ
รัฐวิสาหกิจเป็นผู้เสนอ ต้องเป็นกรรมการสมาคมนายจ้างมาแล้วไม่น้อยกว่าสองปีและสมาคมนายจ้างนั้น ได้จัด
ทะเบียนที่ตั้งสำนักงานในเขตศาลแรงงานนั้น หรือเป็นฝ่ายบริหารของรัฐวิสาหกิจตามกฎหมายว่าด้วยแรงงาน
รัฐวิสาหกิจสัมพันธ์มาแล้วไม่น้อยกว่าสองปี แล้วแต่กรณี หรือในกรณีที่ที่ประชุมผู้แทนฝ่ายนายจ้างของ
สถานประกอบกิจการเป็นผู้เสนอ ผู้ได้รับการเสนอชื่อต้องเป็นเจ้าของสถานประกอบกิจการหรือลูกจ้างของ
สถานประกอบกิจการซึ่งมีอำนาจหน้าที่ทำการแทนนายจ้างสำหรับกรณีการจ้าง การให้บำเหน็จ การลดค่าจ้าง
หรือการเลิกจ้างและสถานประกอบกิจการดังกล่าวอยู่ในเขตศาลแรงงานนั้น

(๖) ในวันที่ได้มีการเสนอชื่อผู้แทนฝ่ายลูกจ้างตามมาตรา ๑๔ นั้น ในกรณีที่สหภาพแรงงาน
เป็นผู้เสนอ ต้องเป็นกรรมการสหภาพแรงงานมาแล้วไม่น้อยกว่าสองปีและสหภาพแรงงานนั้นได้จดทะเบียนที่ตั้ง

สำนักงานในเขตศาลแรงงานนั้น หรือในกรณีในที่ประชุมผู้แทนฝ่ายลูกจ้างของสถานประกอบการเป็นผู้เสนอ ผู้ได้รับการเสนอชื่อต้องเป็นลูกจ้างของสถานประกอบการซึ่งอยู่ในเขตศาลแรงงานนั้น

(๗) ในวันที่ได้มีการเสนอชื่อผู้แทนฝ่ายนายจ้างหรือผู้แทนฝ่ายลูกจ้างตามมาตรา ๑๔ นั้น ในกรณีที่กระทรวงแรงงานหรือคณะกรรมการหรือองค์กรที่เกี่ยวข้องกับแรงงาน เป็นผู้เสนอชื่อผู้แทนฝ่ายนายจ้างหรือผู้แทนฝ่ายลูกจ้าง ผู้ได้รับการเสนอชื่อต้องมีคุณสมบัติตาม (๕) หรือ (๖) แล้วแต่กรณี

(๘) เป็นผู้มีความเลื่อมใสในการปกครองตามระบอบประชาธิปไตยอันมีพระมหากษัตริย์เป็นประมุข

(๙) ไม่เป็นบุคคลล้มละลาย คนไร้ความสามารถ คนเสมือนไร้ความสามารถ คนวิกลจริตหรือจิตฟั่นเฟือน มีจิตใจไม่เหมาะสมที่จะเป็นผู้พิพากษาสมทบ หรือเป็นโรคที่ระบุไว้ในระเบียบของคณะกรรมการตุลาการศาลยุติธรรมตามกฎหมายว่าด้วยระเบียบข้าราชการฝ่ายตุลาการศาลยุติธรรม

(๑๐) ไม่เคยได้รับโทษจำคุกโดยคำพิพากษาถึงที่สุดให้ลงโทษจำคุก เว้นแต่เป็นโทษสำหรับความผิดที่ได้กระทำโดยประมาทหรือความผิดลหุโทษ

(๑๑) ไม่เคยต้องคำพิพากษาถึงที่สุดว่าได้กระทำความผิดตามกฎหมายว่าด้วยการคุ้มครองแรงงาน กฎหมายว่าด้วยแรงงานสัมพันธ์ กฎหมายว่าด้วยแรงงานรัฐวิสาหกิจสัมพันธ์ กฎหมายว่าด้วยการจัดหางาน และคุ้มครองคนหางาน กฎหมายว่าด้วยการประกันสังคม หรือกฎหมายว่าด้วยเงินทดแทน เว้นแต่พ้นโทษมาแล้วไม่น้อยกว่าสองปีหรือพ้นระยะเวลาที่ศาลได้กำหนดในการรอการลงโทษแล้ว

(๑๒) ไม่เคยต้องคำสั่งของศาลถึงที่สุดให้ทรัพย์สินตกเป็นของแผ่นดินและศาลไม่ได้สั่งคืนทรัพย์สินตามกฎหมายว่าด้วยการป้องกันและปราบปรามการฟอกเงิน

(๑๓) ไม่เป็นข้าราชการการเมือง กรรมการหรือผู้ดำรงตำแหน่งที่รับผิดชอบในการบริหารพรรคการเมือง ที่ปรึกษาพรรคการเมือง หรือเจ้าหน้าที่ในพรรคการเมือง สมาชิกสภาผู้แทนราษฎร สมาชิกวุฒิสภา สมาชิกสภากรุงเทพมหานคร สมาชิกสภาท้องถิ่น ผู้บริหารท้องถิ่นที่มาจากการเลือกตั้งหรือการแต่งตั้ง หรือทนายความ

(๑๔) ไม่เคยถูกไล่ออก ปลดออก หรือให้ออกจากราชการ หน่วยงานของรัฐ รัฐวิสาหกิจหรือหน่วยงานอื่นของรัฐ

(๑๕) ไม่เป็นผู้มีความประพฤติเสื่อมเสียหรือบกพร่องในศีลธรรมอันดี

(๑๖) ไม่เคยพ้นจากตำแหน่งผู้พิพากษาสมทบ เนื่องจากขาดการปฏิบัติหน้าที่ตามที่กำหนดถึงสามครั้งติดต่อกันโดยไม่มีเหตุอันสมควร ตามมาตรา ๑๕ (๖)

๒. ประวัติส่วนตัว

๒.๑ ชื่อตัว (ยศ/นาย/นาง/นางสาว) ชื่อสกุล.....

๒.๒ ชื่อเล่น ชื่อตัวหรือชื่อสกุลที่เคยใช้ก่อนเปลี่ยน (ถ้ามี ให้ระบุทุกชื่อ)

๒.๓ วัน / เดือน / ปีเกิด อายุ ปี เดือน
สถานที่เกิด

๒.๔ บัตรประจำตัวประชาชนเลขที่

๒.๕ เชื้อชาติ สัญชาติปัจจุบัน ศาสนา

๒.๖ สัญชาติเมื่อเกิดและสัญชาติอื่น ๆ หากเคยมี

๒.๗ ภูมิลำเนาปัจจุบัน บ้านเลขที่ หมู่ที่ ถนน ตรอก/ซอย.....

ตำบล/แขวง อำเภอ/เขต จังหวัด

โทรศัพท์ โทรศัพท์มือถือ

(ถ้ามีภูมิลำเนาหลายแห่ง ให้ระบุทุกแห่ง)

๒.๘ ที่อยู่ที่สามารถติดต่อได้ บ้านเลขที่ หมู่ที่ ถนน ตรอก/ซอย

ตำบล/แขวง อำเภอ/เขต จังหวัด

รหัสไปรษณีย์ โทรศัพท์ โทรศัพท์มือถือ

๒.๙ ในวันแจ้งข้อมูลนี้ข้าพเจ้า เป็น เคยเป็น ผู้พิพากษาสมทบศาล

ตั้งแต่ปี พ.ศ. ถึงปี พ.ศ. รวม ปี

ได้สมัครเข้ารับการคัดเลือกเป็นผู้พิพากษาสมทบศาลอื่น
คือศาล

มิได้ดำรงตำแหน่งผู้พิพากษาสมทบในศาลใด ๆ

(ถ้าเป็น เคยเป็นหรือสมัครเป็นผู้พิพากษาสมทบในศาลอื่น ๆ เช่น ศาลทรัพย์สินทางปัญญาและการค้าระหว่างประเทศกลาง ศาลเยาวชนและครอบครัวหรือศาลแรงงานภาคใด ๆ ให้ระบุทุกแห่ง)

๒.๑๐ บิดา ชื่อสกุล

เชื้อชาติ สัญชาติเมื่อเกิด สัญชาติปัจจุบัน

๒.๑๑ มารดา ชื่อสกุล

เชื้อชาติ สัญชาติเมื่อเกิด สัญชาติปัจจุบัน

๒.๑๒ สถานภาพปัจจุบัน

โสด

สมรส

แยกกันอยู่

หม้าย

จดทะเบียนสมรส

หย่าร้าง

สมรสตามประเพณี

คู่สมรสเสียชีวิต

(ไม่ได้จดทะเบียนสมรส)

๒.๑๓ คู่สมรส ชื่อตัว ชื่อสกุล

ชื่อสกุลเดิม

- วัน เดือน ปีเกิด สถานที่เกิด

- เชื้อชาติ สัญชาติเมื่อเกิด สัญชาติปัจจุบัน

- อาชีพ

- ที่อยู่ปัจจุบัน

โทรศัพท์ โทรศัพท์มือถือ

- จดทะเบียนสมรสเมื่อ ที่

๒.๑๔ ข้าพเจ้าเคยสมรสมาจำนวน ครั้ง (ไม่รวมการสมรสครั้งปัจจุบัน)
การสมรสครั้งก่อนของผู้สมัคร หย่า แยกกันอยู่ คู่สมรสเสียชีวิต

๒.๑๕ มีบุตร คน เวลานี้ยังมีชีวิตอยู่ คน

(๑) ชื่อ อายุ ปี
ที่อยู่
อาชีพ ตำแหน่ง
สถานที่ทำงาน / สถานศึกษา
สถานภาพเป็น บุตรเกิดจากการสมรสครั้งปัจจุบัน บุตรเกิดจากการสมรสครั้งก่อน
 บุตรนอกสมรส (ไม่ได้จดทะเบียนสมรส)
 จดทะเบียนรับเด็กเป็นบุตร บุตรบุญธรรม อื่น ๆ

(๒) ชื่อ อายุ ปี
ที่อยู่
อาชีพ ตำแหน่ง
สถานที่ทำงาน / สถานศึกษา
สถานภาพเป็น บุตรเกิดจากการสมรสครั้งปัจจุบัน บุตรเกิดจากการสมรสครั้งก่อน
 บุตรนอกสมรส (ไม่ได้จดทะเบียนสมรส)
 จดทะเบียนรับเด็กเป็นบุตร บุตรบุญธรรม อื่น ๆ

(๓) ชื่อ อายุ ปี
ที่อยู่
อาชีพ ตำแหน่ง
สถานที่ทำงาน / สถานศึกษา
สถานภาพเป็น บุตรเกิดจากการสมรสครั้งปัจจุบัน บุตรเกิดจากการสมรสครั้งก่อน
 บุตรนอกสมรส (ไม่ได้จดทะเบียนสมรส)
 จดทะเบียนรับเด็กเป็นบุตร บุตรบุญธรรม อื่น ๆ

๒.๑๖ พี่น้องร่วมบิดาร่วมมารดา มีจำนวน คน

รายละเอียดพี่น้อง	คนที่ ๑	คนที่ ๒	คนที่ ๓	คนที่ ๔
ยศ ชื่อตัว ชื่อสกุลปัจจุบัน				
วัน เดือน ปีเกิด				
เชื้อชาติ สัญชาติ ศาสนา				
ที่อยู่ปัจจุบัน				
อาชีพและตำแหน่งหน้าที่				
สถานศึกษาหรือที่ทำงาน				
หมายเลขโทรศัพท์				

๒.๑๗ ผู้ร่วมอาศัยในที่อยู่ปัจจุบัน

ลำดับ	ยศ ชื่อตัว ชื่อสกุล	เกี่ยวข้องเป็น
๑		
๒		
๓		
๔		

๓. การศึกษา

ประวัติการศึกษา (กรอกทุกวุฒิที่ได้รับและแนบหลักฐานการศึกษาเฉพาะวุฒิที่ใช้ประกอบการคัดเลือก)

วุฒิที่ได้รับ	สาขา / วิชาเอก	ชื่อสถานศึกษาและ จังหวัดที่ตั้ง	ระยะเวลา ตั้งแต่ พ.ศ. ถึง พ.ศ.
มัธยมศึกษาตอนต้น			
มัธยมศึกษาตอนปลาย			
ปวช.			
ปวท. / ปวส.			
ประกาศนียบัตร			
อนุปริญญา			
ปริญญาตรี			
ปริญญาโท			
ปริญญาเอก			
อื่น ๆ			

๔. อาชีพปัจจุบัน

- ๑) เจ้าของกิจการ (บริษัท/ห้างฯ/ร้าน).....
 สัดส่วนการถือหุ้นประมาณร้อยละ ตำแหน่ง
 เป็นกิจการเกี่ยวกับ
 รายได้สุทธิของผู้สมัคร (ต่อเดือน) บาท
- ๒) รับจ้าง ประเภทธุรกิจ
 ตำแหน่ง บริษัท/ห้างฯ
 เงินเดือน (ต่อเดือน) บาท
 ผู้บังคับบัญชาหรือหัวหน้าคือ
- ๓) พนักงานรัฐวิสาหกิจ ประเภทธุรกิจ
 ตำแหน่ง หน่วยงาน
 ผู้บังคับบัญชาหรือหัวหน้าคือ
 เงินเดือน (ต่อเดือน) บาท

- ๔) ประเภทธุรกิจอื่น ๆ
 ตำแหน่ง สถานที่
 เป็นกิจการเกี่ยวกับ
 เงินเดือน (ต่อเดือน) บาท
- ๕) รายได้พิเศษอื่น ๆ (ต่อเดือน) บาท
 ได้จาก

๕. ประวัติการทำงานที่ผ่านมา (เรียงตามลำดับงานที่ทำตั้งแต่ครั้งหลังสุด ไม่รวมครั้งปัจจุบัน ถ้าเคยเป็นพนักงานทดลองงานแต่ไม่ได้บรรจุเป็นพนักงานประจำที่ใดให้ระบุทุกแห่ง)

ที่	ระยะเวลา ตั้งแต่ พ.ศ. ถึง พ.ศ.	ตำแหน่ง	สังกัด / หน่วยงาน / สถานที่ประกอบกิจการ	เหตุที่ออก
๑				
๒				
๓				
๔				
๕				
๖				

ได้รับพระราชทานเครื่องราชอิสริยาภรณ์ครั้งสุดท้าย ชั้น
 เมื่อวันที่ จากหน่วยงาน

๖. ข้าพเจ้าเคยได้รับการเสนอชื่อเป็นผู้แทนหรือเคยสมัครเข้ารับการคัดเลือกเพื่อแต่งตั้งเป็นผู้พิพากษาสมทบ

ศาลแรงงาน ศาลทรัพย์สินทางปัญญาและการค้าระหว่างประเทศกลาง ศาลเยาวชนและครอบครัว มาแล้ว ครั้ง คือศาล

ผลเป็นประการใด

- ได้รับการคัดเลือก ครั้ง คือ
 พ.ศ. ศาล
 พ.ศ. ศาล
 พ.ศ. ศาล
 พ.ศ. ศาล
- ไม่ได้รับการคัดเลือก ครั้ง คือ
 พ.ศ. ศาล
 พ.ศ. ศาล
 พ.ศ. ศาล
 พ.ศ. ศาล
- ขาดคุณสมบัติ ครั้ง เมื่อปี พ.ศ.
- ไม่ได้รับการคัดเลือก ครั้ง เมื่อปี พ.ศ.
- ไม่เข้ารับการคัดเลือก ครั้ง เมื่อปี พ.ศ.
- ถอนใบสมัคร ครั้ง เมื่อปี พ.ศ.

๗. การดำรงตำแหน่ง

- เป็น เคยเป็น สมาชิกพรรคการเมือง พรรค
ตำแหน่ง
- เป็น เคยเป็น กรรมการหรือผู้ดำรงตำแหน่งในพรรคการเมือง พรรค
ตำแหน่ง
- เป็น เคยเป็น เจ้าหน้าที่ในพรรคการเมือง พรรค
ตำแหน่ง
- เป็น เคยเป็น ที่ปรึกษาหน่วยงานราชการ ข้าราชการ หรือองค์กรอิสระ
ตำแหน่ง
- เป็น เคยเป็น กรรมการตรวจสอบและติดตามการบริหารงานตำรวจ (กต.ตร.)
จังหวัด / อำเภอ
- เป็น เคยเป็น อาสาสมัครคุมประพฤติ จังหวัด
- เป็น เคยเป็น กรรมการสงเคราะห์เด็กและเยาวชน ศาล
- เป็น เคยเป็น ผู้ไกล่เกลี่ย หน่วยงาน
- เป็น เคยเป็น อนุญาโตตุลาการ
- เป็น เคยเป็น กรรมการการเลือกตั้ง จังหวัด
- เคยเป็น สมาชิกสภาผู้แทนราษฎร สมาชิกวุฒิสภา หรือสมาชิกสภากรุงเทพมหานคร
ตำแหน่ง
- เคยเป็น สมาชิกสภาเทศบาล จังหวัด
- เคยเป็น สมาชิกองค์การบริหารส่วนจังหวัด
- เคยเป็น สมาชิกองค์การบริหารส่วนตำบล จังหวัด
- เคยเป็น ผู้บริหารท้องถิ่น ตำแหน่ง
- เป็น เคยเป็น สมาชิกสมาคม / ชมรม / สโมสร
- อื่น ๆ ๑) ๒)
๓) ๔)

๘. บุคคลใกล้ชิด

๑) ญาติใกล้ชิด (๓ คน)

- ชื่อ
- ที่อยู่บ้านเลขที่ หมู่ที่ ตรอก/ซอย ตำบล/แขวง
- อำเภอ/เขต จังหวัด รหัสไปรษณีย์
- โทรศัพท์ โทรศัพท์มือถือ
- ที่ทำงาน โทรศัพท์
- ความสัมพันธ์กับผู้แจ้งประวัติ

- ชื่อ
- ที่อยู่บ้านเลขที่ หมู่ที่ ตรอก/ซอย ตำบล/แขวง
- อำเภอ/เขต จังหวัด รหัสไปรษณีย์
- โทรศัพท์ โทรศัพท์มือถือ
- ที่ทำงาน โทรศัพท์
- ความสัมพันธ์กับผู้แจ้งประวัติ

- ชื่อ
- ที่อยู่บ้านเลขที่ หมู่ที่ ตรอก/ซอย ตำบล/แขวง
- อำเภอ/เขต จังหวัด รหัสไปรษณีย์
- โทรศัพท์ โทรศัพท์มือถือ
- ที่ทำงาน โทรศัพท์
- ความสัมพันธ์กับผู้แจ้งประวัติ

๒) ผู้ใกล้ชิดสนิทสนมและบุคคลที่ติดต่อด้วยเสมอ (๓ คน) (ซึ่งไม่ใช่ญาติ ผู้บังคับบัญชา หรือนายจ้าง)

- ชื่อ
- ที่อยู่บ้านเลขที่ หมู่ที่ ตรอก/ซอย ตำบล/แขวง
- อำเภอ/เขต จังหวัด รหัสไปรษณีย์
- โทรศัพท์ โทรศัพท์มือถือ
- ที่ทำงาน โทรศัพท์
- ความสัมพันธ์กับผู้แจ้งประวัติ

- ชื่อ
- ที่อยู่บ้านเลขที่ หมู่ที่ ตรอก/ซอย ตำบล/แขวง
- อำเภอ/เขต จังหวัด รหัสไปรษณีย์
- โทรศัพท์ โทรศัพท์มือถือ
- ที่ทำงาน โทรศัพท์
- ความสัมพันธ์กับผู้แจ้งประวัติ

- ชื่อ
- ที่อยู่บ้านเลขที่ หมู่ที่ ตรอก/ซอย ตำบล/แขวง
- อำเภอ/เขต จังหวัด รหัสไปรษณีย์
- โทรศัพท์ โทรศัพท์มือถือ
- ที่ทำงาน โทรศัพท์
- ความสัมพันธ์กับผู้แจ้งประวัติ

๓) บุคคลที่ให้ความช่วยเหลือสนับสนุนทั้งในอดีตและปัจจุบัน ๒ คน

- ชื่อ
- ที่อยู่บ้านเลขที่ หมู่ที่ ตรอก/ซอย ตำบล/แขวง
- อำเภอ/เขต จังหวัด รหัสไปรษณีย์
- โทรศัพท์ โทรศัพท์มือถือ
- ที่ทำงาน โทรศัพท์
- ความสัมพันธ์กับผู้แจ้งประวัติ

- ชื่อ
- ที่อยู่บ้านเลขที่ หมู่ที่ ตรอก/ซอย ตำบล/แขวง
- อำเภอ/เขต จังหวัด รหัสไปรษณีย์
- โทรศัพท์ โทรศัพท์มือถือ
- ที่ทำงาน โทรศัพท์
- ความสัมพันธ์กับผู้แจ้งประวัติ

๙. **ประวัติทางคดี** (หากตอบว่าเคยในข้อหนึ่งข้อใด สามารถเพิ่มเติมข้อเท็จจริงอันจะเป็นประโยชน์ต่อคณะกรรมการฯ เช่น สภาพแห่งข้อหา ความจริงเป็นประการใด ในใบต่อไปได้)

๑) ถ้า**รับราชการ**เคยถูกกล่าวหาว่ากระทำผิดวินัยหรือเคยถูก**ลงโทษ**ผิดวินัยตามกฎหมายว่าด้วยระเบียบข้าราชการหรือไม่

- ไม่เคย
- เคยถูกกล่าวหาว่า
- ในปี พ.ศ. ถูกลงโทษ
- หน่วยงาน

๒) ถ้าทำงานใน**สำนักงานอื่นนอกจากราชการ** เคยถูกกล่าวหาว่ากระทำผิดในทางการงานหรือไม่

- ไม่เคย
- เคยถูกกล่าวหาว่า
- ในปี พ.ศ. ถูกลงโทษ
- สถานที่

- ๓) ถ้าประกอบอาชีพหรือเคยประกอบอาชีพเป็น**นายความ** ใบอนุญาตว่าความเลขที่/.....
เคยถูกกล่าวหาหรือถูกลงโทษประพฤตินิติมารยาทนายความตามกฎหมายว่าด้วยนายความหรือไม่
- ไม่เคย
- เคยถูกกล่าวหาว่า
ในปี พ.ศ. ถูกลงโทษ
สถานที่

๔) **เคยถูกกล่าวหา** หรือถูกฟ้องหรือเป็นคู่ความในคดีอาญา ตามกฎหมายว่าด้วยการคุ้มครองแรงงาน
กฎหมายว่าด้วยแรงงานสัมพันธ์ กฎหมายว่าด้วยแรงงานรัฐวิสาหกิจสัมพันธ์ กฎหมายว่าด้วยการจัดหางานและ
คุ้มครองคนหางาน กฎหมายว่าด้วยการประกันสังคมและกฎหมายว่าด้วยเงินทดแทนหรือไม่

- ไม่เคย
- เคย ข้าพเจ้าเคยเป็นโจทก์ จำนวน คดี เมื่อปี พ.ศ. ศาล
ข้อหา/ฐานความผิด ผลคดี
- ข้าพเจ้าเคยเป็นผู้เสียหาย จำนวน คดี เมื่อปี พ.ศ. ศาล
ข้อหา/ฐานความผิด ผลคดี
- ข้าพเจ้าเคยเป็นจำเลย จำนวน คดี เมื่อปี พ.ศ. ศาล
ข้อหา/ฐานความผิด ศาลพิพากษาว่า
พ้นโทษหรือพ้นระยะเวลาที่ศาลได้กำหนดในการรอกการลงโทษเมื่อวันที่.....
- ข้าพเจ้าเคยเป็นผู้ต้องหาถูกพิมพ์ลายนิ้วมือในชั้นพนักงานสอบสวน
แต่ไม่ถูกส่งฟ้องต่อศาล จำนวน คดี เมื่อปี พ.ศ.
สถานีตำรวจ ข้อหา/ฐานความผิด
ความเห็นพนักงานอัยการ/พนักงานสอบสวน
- ข้าพเจ้าเคยถูกศาลลงโทษฐานละเมิดอำนาจศาล ครั้ง
เมื่อปี พ.ศ. ศาล

๕) **ปัจจุบันถูกกล่าวหา** หรือถูกฟ้องหรือเป็นคู่ความในคดีอาญา ตามกฎหมายว่าด้วยการคุ้มครองแรงงาน
กฎหมายว่าด้วยแรงงานสัมพันธ์ กฎหมายว่าด้วยแรงงานรัฐวิสาหกิจสัมพันธ์ กฎหมายว่าด้วยการจัดหางานและ
คุ้มครองแรงงาน กฎหมายว่าด้วยการประกันสังคมและกฎหมายว่าด้วยเงินทดแทนหรือไม่

- ไม่เคย
- เคย ข้าพเจ้าเป็นโจทก์ จำนวน คดี ศาล
ข้อหา/ฐานความผิด ผลคดี
- ข้าพเจ้าเป็นผู้เสียหาย จำนวน คดี ศาล
ข้อหา/ฐานความผิด ผลคดี
- ข้าพเจ้าเป็นจำเลย จำนวน คดี ศาล
ข้อหา/ฐานความผิด ศาลพิพากษาว่า
- ข้าพเจ้าเป็นผู้ต้องหาถูกพิมพ์ลายนิ้วมือในชั้นพนักงานสอบสวน
สถานีตำรวจ
จำนวน คดี ข้อหาหรือฐานความผิด

๖) เคยถูกล่าวหาหรือถูกฟ้องหรือเป็นคู่ความในคดีอาญา อื่นนอกจากข้อ ๔ และ ๕ มาก่อนหรือไม่

ไม่เคย

เคย

- ข้าพเจ้าเคยเป็นโจทก์ จำนวน คดี เมื่อปี พ.ศ.ศาล
 ข้อหา/ฐานความผิด ผลคดี
- ข้าพเจ้าเคยเป็นผู้เสียหาย จำนวน คดี เมื่อปี พ.ศ. ศาล
 ข้อหา/ฐานความผิด ผลคดี
- ข้าพเจ้าเป็นจำเลย จำนวน คดี เมื่อปี พ.ศ.ศาล
 ข้อหา/ฐานความผิด ศาลพิพากษาว่า
- ข้าพเจ้าเป็นผู้ต้องหาถูกพิมพ์ลายนิ้วมือในชั้นพนักงานสอบสวน
 แต่ไม่ถูกส่งฟ้องต่อศาล จำนวน คดี เมื่อปี พ.ศ.
 สถานีตำรวจ ข้อหา/ฐานความผิด
- ข้าพเจ้าเคยถูกศาลลงโทษฐานละเมิดอำนาจศาล ครั้ง
 เมื่อปี พ.ศ. ศาล

๗) ปัจจุบันถูกล่าวหาหรือถูกฟ้องหรือเป็นคู่ความในคดีอาญา อื่นนอกจากข้อ ๔ และ ๕ หรือไม่

ไม่เคย

เคย

- ข้าพเจ้าเป็นโจทก์ จำนวน คดี ศาล
 ข้อหา/ฐานความผิด คดีอยู่ระหว่าง
- ข้าพเจ้าเป็นผู้เสียหาย จำนวน คดี ศาล
 ข้อหา/ฐานความผิด คดีอยู่ระหว่าง
- ข้าพเจ้าเป็นจำเลย จำนวน คดี ศาล
 ข้อหา/ฐานความผิด คดีอยู่ระหว่าง
- ข้าพเจ้าเป็นผู้ต้องหาถูกพิมพ์ลายนิ้วมือในชั้นพนักงานสอบสวน
 สถานีตำรวจ
 จำนวน คดี ข้อหาหรือฐานความผิด

๘) เคยถูกล่าวหาหรือถูกฟ้องหรือเป็นคู่ความในคดีแรงงาน มาก่อนหรือไม่

ไม่เคย

เคย

- ข้าพเจ้าเคยเป็นโจทก์ จำนวน คดี เมื่อปี พ.ศ.
 เรื่อง ศาล ผลคดี
- ข้าพเจ้าเคยเป็นจำเลย จำนวน คดี เมื่อปี พ.ศ.
 เรื่อง ศาล ผลคดี

๙) **ปัจจุบัน** ถูกกล่าวหาหรือถูกฟ้องหรือเป็นคู่ความในคดีแรงงาน หรือไม่

ไม่เคย

เคย

ข้าพเจ้าเป็นโจทก์ จำนวน คดี เมื่อปี พ.ศ.

เรื่อง ศาล ผลคดี

ข้าพเจ้าเป็นจำเลย จำนวน คดี เมื่อปี พ.ศ.

เรื่อง ศาล ผลคดี

๑๐) **เคย** ถูกกล่าวหาหรือถูกฟ้องหรือเป็นคู่ความในคดีแพ่ง อื่น นอกจากข้อ ๘ และ ๙ มาก่อนหรือไม่

ไม่เคย

เคย

ข้าพเจ้าเคยเป็นโจทก์ จำนวน คดี เมื่อปี พ.ศ.

เรื่อง ศาล ผลคดี

ข้าพเจ้าเคยเป็นจำเลย จำนวน คดี เมื่อปี พ.ศ.

เรื่อง ศาล ผลคดี

๑๑) **ปัจจุบัน** ถูกกล่าวหาหรือถูกฟ้องหรือเป็นคู่ความในคดีแพ่ง อื่น นอกจากข้อ ๘ และ ๙ หรือไม่

ไม่เคย

เคย

ข้าพเจ้าเป็นโจทก์ จำนวน คดี เมื่อปี พ.ศ.

เรื่อง ศาล ผลคดี

ข้าพเจ้าเป็นจำเลย จำนวน คดี เมื่อปี พ.ศ.

เรื่อง ศาล ผลคดี

๑๒) **เคย** ถูกกล่าวหาหรือถูกฟ้องให้ทรัพย์สินตกเป็นของแผ่นดินตามกฎหมายว่าด้วยการป้องกันและปราบปรามการฟอกเงินและกฎหมายอื่นหรือไม่

ไม่เคย

เคยเป็นจำเลย

จำนวน คดี เมื่อปี พ.ศ.

ศาล ผลคดี

๑๓) **ปัจจุบัน** ถูกกล่าวหาหรือถูกฟ้องให้ทรัพย์สินตกเป็นของแผ่นดินตามกฎหมายว่าด้วยการป้องกันและปราบปรามการฟอกเงินและกฎหมายอื่นหรือไม่

ไม่เคย

เคยเป็นจำเลย

จำนวน คดี เมื่อปี พ.ศ.

ศาล ผลคดี

๑๔). เคยถูกฟ้องร้อง/ปัจจุบันถูกฟ้องร้องในคดีปกครอง หรือไม่

- ไม่เคย
- เคย ข้าพเจ้าเป็น/เคยเป็นโจทก์ จำนวน คดี เมื่อปี พ.ศ.
เรื่อง ศาลปกครอง
- ผลคดี/คดีอยู่ระหว่าง
- ข้าพเจ้าเป็น/เคยเป็นจำเลย จำนวน คดี เมื่อปี พ.ศ.
เรื่อง ศาลปกครอง
- ผลคดี/คดีอยู่ระหว่าง

๑๕) เป็นหรือเคยเป็นหนี้สินผู้อื่นจนได้ชื่อว่า หนี้สินส่วนตัว หรือไม่

- ไม่เคย
- เคย เคยถูกศาลสั่งพิทักษ์ทรัพย์ตามพระราชบัญญัติล้มละลาย
เมื่อปี พ.ศ. ศาล
- ไม่ต้องคำพิพากษาให้ล้มละลายเพราะ
- เคยต้องคำพิพากษาให้ล้มละลายเมื่อปี พ.ศ. ศาล
- ยังไม่พ้นคดี พ้นคดีแล้ว เมื่อปี พ.ศ.

๑๐. ในวันแจ้งข้อมูลนี้ ข้าพเจ้า ไม่มี มี บิตามารดา/พี่น้อง/คู่สมรส/ญาติของข้าพเจ้า
ได้รับการเสนอชื่อ เพื่อเป็นผู้แทนในการคัดเลือกเพื่อดำรงตำแหน่งผู้พิพากษาสมทบในศาลแรงงานหรือ
สมัครเป็นผู้พิพากษาสมทบในศาลอื่นด้วยคือ

ที่	ชื่อ - นามสกุล	ความสัมพันธ์	ศาลที่สมัคร
๑.			
๒.			
๓.			

๑๑. ข้าพเจ้า ไม่มี มีบิดามารดา/พี่น้อง/คู่สมรส/ญาติของข้าพเจ้าเป็นผู้พิพากษาสมทบ
ในศาลแรงงานหรือศาลอื่น คือ

ที่	ชื่อ - นามสกุล	ความสัมพันธ์	ศาลที่ดำรงตำแหน่งผู้พิพากษาสมทบ
๑.			
๒.			
๓.			

๑๒. ก) ข้าพเจ้ามีความประสงค์ที่จะดำรงตำแหน่งผู้พิพากษาสมทบในศาลแรงงาน เนื่องจาก

.....

.....

.....

ข) ข้าพเจ้ามีความรู้ความเข้าใจในปัญหาแรงงาน ดังนี้

.....

.....

.....

.....

๑๓. ข้าพเจ้าสามารถปฏิบัติหน้าที่ที่ศาลแรงงานได้ วันต่อสัปดาห์ คือ วัน

จันทร์ อังคาร พุธ พฤหัสบดี ศุกร์

๑๔. ข้าพเจ้าได้แนบหลักฐานมาประกอบการพิจารณาด้วยแล้ว คือ

- ๑) หลักฐานการศึกษาแสดงพื้นฐานความรู้ชั้นมัธยมศึกษาตอนปลายหรือเทียบเท่า หากเป็นวุฒิมหาวิทยาลัยหรือต่างประเทศต้องมีหนังสือรับรองการเทียบวุฒิมหาวิทยาลัยสายสามัญของกระทรวงศึกษาธิการหรือทบวงมหาวิทยาลัยแล้วแต่กรณีมาประกอบ
- ๒) สูติบัตร หรือสำเนาทะเบียนบ้าน หรือบัตรประจำตัวประชาชน หรือใบทหารกองเกิน
- ๓) บัตรประจำตัวรัฐวิสาหกิจ หรือบัตรประจำตัวพนักงาน หรือหนังสือรับรองตำแหน่ง ซึ่งออกโดยต้นสังกัด
- ๔) หนังสือรับรองจากต้นสังกัดถึงลักษณะงานที่ต้องปฏิบัติหรือได้รับมอบหมายตามตำแหน่งหน้าที่
- ๕) หลักฐานแสดงการเปลี่ยนชื่อตัวและชื่อสกุล (ถ้ามี)
- ๖) ใบทะเบียนสมรสหรือใบหย่า (ถ้ามี)
- ๗) หนังสือรับรองการจดทะเบียนสมรส นายจ้าง หรือสหภาพแรงงาน ที่ต้นสังกัด
- ๘) หลักฐานแสดงระยะเวลาการเป็นกรรมการสมาคมนายจ้างหรือกรรมการสหภาพแรงงาน
- ๙) หลักฐานแสดงการเป็นเจ้าของสถานประกอบกิจการ หรือหนังสือรับรองจากนายจ้างว่าเป็น ลูกจ้างของสถานประกอบกิจการ ซึ่งมีอำนาจหน้าที่ทำการแทนนายจ้าง สำหรับกรณีการจ้าง การให้บำเหน็จ การลดค่าจ้าง หรือการเลิกจ้าง (กรณีที่ประชุมผู้แทนฝ่ายนายจ้างของ สถานประกอบกิจการเป็นผู้เสนอ)

- ๑๐) หนังสือรับรองนิติบุคคลของสำนักงานทะเบียนหุ้นส่วนบริษัท กระทรวงพาณิชย์ พร้อมหลักฐานแสดงที่ตั้งสถานประกอบกิจการที่ตนเป็นนายจ้าง/ลูกจ้าง
- ๑๑) รูปถ่ายสีหน้าตรงไม่สวมแว่นตา ขนาด ๒ นิ้ว ถ่ายมาแล้วไม่เกิน ๑ เดือน จำนวน ๖ รูป (เขียนชื่อสกุลด้านหลังทุกรูป)
- ๑๒) คำรับรอง พร้อมสำเนาบัตรข้าราชการของผู้ให้คำรับรอง

ข้าพเจ้าขอรับรองว่าข้อความที่กล่าวมาข้างบนนี้เป็นความจริงทุกประการ

ลงชื่อ ผู้สมัคร
(.....)

หมายเหตุ ๑. ผู้แจ้งประวัติต้องตอบคำถามทุกข้อที่เกี่ยวข้องให้ชัดเจนอ่านง่าย โดยละเอียดโดยเฉพาะประวัติเกี่ยวกับคดี มิฉะนั้น อาจถือว่าปกปิดและจนมีผลต่อการพิจารณาคุณสมบัติของผู้แจ้งประวัติเอง หากไม่มีเนื้อที่ในแบบแจ้งประวัติเพียงพอให้ใช้ใบต่อแนบท้ายแบบแจ้งประวัตินี้

๒. เป็นหน้าที่ของผู้แจ้งประวัติเองที่จะต้องยื่นหลักฐานประกอบการพิจารณาคัดเลือกให้ครบถ้วน มิฉะนั้นจะถือว่าขาดคุณสมบัติ

คำรับรอง

เขียนที่

วันที่ เดือน พ.ศ.

ข้าพเจ้า นาย / นาง / นางสาว

ตำแหน่ง สังกัด

ขอรับรองว่า ซึ่งเป็นผู้เข้ารับการศึกษาคัดเลือกดังกล่าวข้างต้น เป็นผู้เคยอยู่
 ได้บังคับบัญชาของข้าพเจ้ามาเป็นเวลา ปี หรือรู้จักคุ้นเคยกับข้าพเจ้า มาเป็น
 เวลา ปี หรือเป็น ของข้าพเจ้า จึงขอรับรอง
 ว่า เป็นผู้ซึ่งข้าพเจ้าได้สอบสวนและพิจารณา
 โดยถ่องแท้แล้ว เห็นว่ามีความประพฤติและมารยาทอันดีงาม ไม่เป็นผู้มีความประพฤติและชื่อเสียงเสื่อมเสีย
 หรือบกพร่องในศีลธรรมอันดีแต่อย่างใดอย่างหนึ่ง สมควรเป็นผู้พิพากษาสมทบและเป็นผู้ที่สามารถจะรักษา
 เกียรติศักดิ์ในตำแหน่งผู้พิพากษาสมทบได้

(ลงชื่อ) ผู้รับรอง
 (.....)

- หมายเหตุ
๑. ผู้รับรองจะต้องเป็นข้าราชการระดับ ๓ หรือเทียบเท่าขึ้นไป
 (พร้อมแนบสำเนาบัตรประจำตัวข้าราชการของผู้รับรอง)
 ๒. คณะทำงานและคณะกรรมการในการคัดเลือกผู้พิพากษาสมทบไม่พึงเป็นผู้รับรอง
 เพราะมีหน้าที่ในการตรวจสอบคุณสมบัติของผู้เข้ารับการศึกษาคัดเลือก

หลักสูตรการอบรม
ผู้เข้ารับการคัดเลือกเป็นผู้พิพากษาสมทบในศาลแรงงาน

.....

๑. หลักการและเหตุผล

โดยที่พระราชบัญญัติจัดตั้งศาลแรงงานและวิธีพิจารณาคดีแรงงาน พ.ศ. ๒๕๒๒ มาตรา ๑๔ ประกอบระเบียบคณะกรรมการตุลาการศาลยุติธรรมว่าด้วยการคัดเลือกบุคคลเพื่อดำรงตำแหน่งผู้พิพากษาสมทบในศาลแรงงาน พ.ศ. ๒๕๕๐ กำหนดให้บุคคลตามบัญชีรายชื่อผู้แทนฝ่ายนายจ้างและฝ่ายลูกจ้างที่จะได้รับการคัดเลือกเป็นผู้พิพากษาสมทบศาลแรงงานจะต้องได้รับการอบรมภาควิชาการก่อน ฉะนั้น เพื่อให้การอบรมเป็นไปอย่างมีประสิทธิภาพและผู้เข้ารับการอบรมสามารถแสดงให้เห็นที่พอใจต่อคณะกรรมการคัดเลือกบุคคลเพื่อดำรงตำแหน่งผู้พิพากษาสมทบในศาลแรงงานว่าสามารถปฏิบัติหน้าที่ผู้พิพากษาสมทบได้ จึงจัดการอบรมหลักสูตร “ผู้เข้ารับการคัดเลือกเป็นผู้พิพากษาสมทบศาลแรงงาน” ขึ้น

๒. วัตถุประสงค์

การอบรมหลักสูตรนี้ มีวัตถุประสงค์เพื่อให้ผู้เข้ารับการอบรม

- ๒.๑ ได้รับทราบความมุ่งหมาย เจตนารมณ์ นโยบายและภารกิจของศาลแรงงาน
- ๒.๒ ได้รับทราบหน้าที่ จริยธรรมและการดำรงตนของตุลาการ
- ๒.๓ ได้รับทราบหน้าที่ จริยธรรมและการดำรงตนของผู้พิพากษาสมทบ
- ๒.๔ ได้รับความรู้เบื้องต้นเกี่ยวกับกฎหมายที่เกี่ยวข้องกับการปฏิบัติหน้าที่ในศาลแรงงาน

๓. หลักสูตรการอบรม

หลักสูตรการอบรม ได้แก่ การอบรมภาควิชาการ รวม ๑๗ ชั่วโมง แบ่งออกเป็น ๓ หมวด แต่ละหมวดมีวัตถุประสงค์และขอบเขตเนื้อหาวิชาดังนี้

หมวดที่ ๑ ความมุ่งหมาย นโยบายและภารกิจของศาลแรงงาน (๓ ชั่วโมง)

วัตถุประสงค์

เพื่อให้ผู้เข้ารับการอบรมได้ทราบเจตนารมณ์ในการจัดตั้งศาลแรงงาน ตลอดจนนโยบายและภารกิจของศาลแรงงานซึ่งเป็นศาลชำนาญพิเศษที่มีวิธีปฏิบัติงานด้านตุลาการและด้านธุรการแตกต่างจากศาลชั้นต้นทั่วไป โดยสังเขป

ขอบเขตเนื้อหา

อบรมให้ความรู้ความเข้าใจเกี่ยวกับแนวคิดในการจัดตั้งศาลแรงงาน ความคิดพื้นฐานของศาลแรงงานและกระบวนการพิจารณาในศาลแรงงาน ตามพระราชบัญญัติจัดตั้งศาลแรงงานและวิธีพิจารณาคดีแรงงาน เขตอำนาจศาลแรงงาน การบริหารศาลแรงงานและการประสานความร่วมมือระหว่างหน่วยงานในกระบวนการยุติธรรมที่เกี่ยวข้องเพื่ออำนวยความสะดวกแก่คู่ความให้สัมฤทธิ์ผลตามความมุ่งหมายของศาลชำนาญพิเศษ

หมวด ๒ ความรู้ทางกฎหมาย (๑๐ ชั่วโมง)

วัตถุประสงค์

เพื่อให้ผู้เข้ารับการอบรมมีความรู้ความเข้าใจในกฎหมายที่เกี่ยวข้องกับการปฏิบัติหน้าที่ในศาลแรงงาน ตลอดจนได้รับความเข้าใจในกฎหมายและวิชาการที่เกี่ยวข้องกับการพิจารณาพิพากษาคดีในศาลแรงงาน พอสังเขป

ขอบเขตเนื้อหา

๑. พระราชบัญญัติจัดหางานและคุ้มครองคนหางาน (๑ ชั่วโมง)

อบรมให้ความรู้เกี่ยวกับแนวความคิดของการจัดหางานและการคุ้มครองคนหางาน ซึ่งเป็นกระบวนการส่วนต้นของการคุ้มครองแรงงานก่อนแรงงานเข้าสู่ระบบการจ้างงานข้อพิพาทเกี่ยวกับกฎหมายการจัดหางานและคุ้มครองคนหางานที่มีเป็นคดีขึ้นสู่ศาล

๒. กฎหมายจ้างแรงงาน (๑ ชั่วโมง)

อบรมให้ความรู้เกี่ยวกับสาระสำคัญของสัญญาจ้างแรงงาน สิทธิและหน้าที่ระหว่างนายจ้างกับลูกจ้าง ความระงับของสัญญาจ้างแรงงาน การทำละเมิดระหว่างนายจ้างกับลูกจ้าง รวมถึงข้อสังเกตและปัญหาในการพิจารณาพิพากษาคดี

๓. พระราชบัญญัติคุ้มครองแรงงาน (๑ ชั่วโมง)

ให้ความรู้เบื้องต้นเกี่ยวกับหลักการและแนวคิดของพระราชบัญญัติคุ้มครองแรงงาน เช่น ในส่วนที่เกี่ยวกับการคุ้มครองแรงงานทั่วไป การคุ้มครองแรงงานหญิงและเด็ก การคุ้มครองความปลอดภัยในการทำงาน และการคุ้มครองค่าตอบแทนของลูกจ้าง ตลอดจนข้อสังเกตและปัญหาในการพิจารณาพิพากษาคดี

๔. พระราชบัญญัติแรงงานสัมพันธ์ (๑ ชั่วโมง)

ให้ความรู้เบื้องต้นเกี่ยวกับหลักการและแนวคิดในทางแรงงานสัมพันธ์ กฎหมายแรงงานสัมพันธ์ภาคเอกชนในส่วนที่เกี่ยวข้องกับองค์กรนายจ้าง องค์กรลูกจ้าง คณะกรรมการลูกจ้าง สหภาพแรงงาน การกระทำอันไม่เป็นธรรม ข้อตกลงเกี่ยวกับสภาพการจ้าง การแจ้งข้อเรียกร้อง ข้อพิพาทแรงงานและการระงับข้อพิพาทแรงงาน

๕. พระราชบัญญัติแรงงานรัฐวิสาหกิจสัมพันธ์ (๑ ชั่วโมง)

ให้ความรู้เบื้องต้นเกี่ยวกับหลักการและแนวคิดของพระราชบัญญัติแรงงานรัฐวิสาหกิจสัมพันธ์ เช่น ในส่วนที่เป็นกฎหมายแรงงานสัมพันธ์และกฎหมายคุ้มครองการใช้แรงงานในกิจการรัฐวิสาหกิจ องค์กรนายจ้างและองค์กรลูกจ้างในรัฐวิสาหกิจ ข้อตกลงเกี่ยวกับสภาพการจ้าง การแก้ไขเปลี่ยนแปลงสภาพการจ้าง ข้อพิพาทแรงงานและการระงับข้อพิพาทแรงงานในกิจการรัฐวิสาหกิจ มาตรฐานสิทธิประโยชน์ของพนักงานรัฐวิสาหกิจ เป็นต้น

๖. พระราชบัญญัติเงินทดแทน (๑ ชั่วโมง)

ให้ความรู้ความเข้าใจเบื้องต้นเกี่ยวกับแนวคิดของกฎหมายเงินทดแทน กองทุนเงินทดแทน การให้ความคุ้มครองลูกจ้างที่ประสบอันตรายหรือเจ็บป่วยด้วยโรคอันเนื่องมาจากการทำงาน ขั้นตอนและวิธีการใช้สิทธิของลูกจ้างหรือผู้มีสิทธิตามกฎหมายเงินทดแทน โดยสังเขป

๗. พระราชบัญญัติประกันสังคม (๑ ชั่วโมง)

ให้ความรู้ความเข้าใจเบื้องต้นเกี่ยวกับกฎหมายประกันสังคม ขอบเขตการให้ความคุ้มครองสิทธิประโยชน์จากกองทุนประกันสังคม การอุทธรณ์คำสั่งสำนักงานประกันสังคม และการฟ้องคดีเกี่ยวกับกฎหมายประกันสังคมต่อศาลแรงงาน พอสังเขป

๘. การไกล่เกลี่ยและการประนีประนอมยอมความในคดีแรงงาน (๒ ชั่วโมง)

ให้การอบรมเกี่ยวกับแนวความคิดหลักในการระงับข้อพิพาทเกี่ยวกับการจ้างและการทำงานระหว่างนายจ้างกับลูกจ้าง ด้วยวิธีการไกล่เกลี่ยและประนีประนอมยอมความในศาลแรงงาน ตลอดจนปัญหาที่อาจเกิดขึ้นจากการไกล่เกลี่ยข้อพิพาท

๙. การชั่งน้ำหนักพยานหลักฐาน (๑ ชั่วโมง)

ให้ความรู้เกี่ยวกับหลักเกณฑ์การรับฟังพยานหลักฐานและการชั่งน้ำหนักพยานหลักฐานในคดีแรงงาน ตลอดจนการใช้ดุลพินิจที่เหมาะสม เพื่อให้ผลคดีสอดคล้องกับสถานะต่าง ๆ ของสังคม

หมวดที่ ๓ บทบาทหน้าที่และการดำรงตน (๔ ชั่วโมง)

วัตถุประสงค์

เพื่อให้ผู้เข้ารับการอบรมได้รับทราบถึงบทบาท อำนาจหน้าที่ ตลอดจนการดำรงตนของผู้พิพากษาสมทบทั้งในการปฏิบัติงานศาลและการดำเนินชีวิตในหน้าที่การงานส่วนตัวให้เหมาะสมเป็นแบบอย่างที่ดีในสังคมและเป็นการรักษาภาพพจน์ของสถาบันตุลาการ

ขอบเขตเนื้อหา

๑. หน้าที่ตุลาการ โดยสังเขป

(๑ ชั่วโมง)

เป็นการให้ความรู้เกี่ยวกับอำนาจหน้าที่ของตุลาการตามที่กฎหมายบัญญัติไว้ในเรื่อง การพิจารณาพิพากษาคดี

๒. ประมวลจริยธรรมตุลาการ และการดำรงตนในฐานะผู้พิพากษาสมทบ

โดยสังเขป

(๑ ชั่วโมง)

เป็นการให้ความรู้ในด้านจริยธรรมและการดำรงตนอันเป็นเกียรติศักดิ์ของตุลาการ

๓. บทบาทและหน้าที่ของผู้พิพากษาสมทบ โดยสังเขป

(๒ ชั่วโมง)

เป็นการให้ความรู้ในเรื่องบทบาทและหน้าที่อื่น ๆ ของผู้พิพากษาสมทบในการทำงาน นอกเหนือจากที่มีบัญญัติไว้ในกฎหมาย เช่น การทำงานร่วมกันของผู้พิพากษาสมทบ และระหว่าง ผู้พิพากษาสมทบกับผู้พิพากษา เป็นต้น

๔. วิธีการอบรม

บรรยาย หรือตัวอย่างกรณีศึกษา

๕. ระยะเวลา

ประมาณ ๓ วัน

๖. ผู้เข้ารับการอบรม

บุคคลตามบัญชีรายชื่อผู้แทนฝ่ายนายจ้างและฝ่ายลูกจ้างที่จะได้รับการคัดเลือกเป็น ผู้พิพากษา สมทบศาลแรงงาน

๗. วิทยากร

ผู้ทรงคุณวุฒิจากภายในและภายนอกสำนักงานศาลยุติธรรม

๘. การประเมินผล

ผู้เข้ารับการอบรมจะได้รับการพิจารณาว่าเป็นผู้ผ่านการอบรมภายใต้เงื่อนไขดังนี้

(๑) ต้องมีเวลาเข้ารับการฝึกอบรมครบตามหลักสูตร

(๒) การประเมินผล แบ่งออกเป็น ๒ ลักษณะ คือ

๒.๑ ผู้ดำรงตำแหน่งผู้พิพากษาสมทบในศาลแรงงานในวาระที่ผ่านมา ประเมินผลทั้งระหว่างการอบรม และหลังเสร็จสิ้นการอบรม โดยศึกษาข้อมูลจาก แบบสอบถาม การสังเกตพฤติกรรม ผลงานการปฏิบัติหน้าที่ในตำแหน่งผู้พิพากษาสมทบที่ ผ่านมา และการสอบปากเปล่า

๒.๒ สำหรับผู้มีได้ดำรงตำแหน่งผู้พิพากษาสมทบในศาลแรงงานในวาระ
ที่ผ่านมา ประเมินผลทั้งระหว่างการอบรม และหลังเสร็จสิ้นการอบรมโดยศึกษา
ข้อมูลจากแบบสอบถาม การสังเกตพฤติกรรม การสอบข้อเขียน และการสอบปากเปล่า

๙. ผู้รับผิดชอบโครงการ

ศาลแรงงานกลาง

แบบประเมินผลการปฏิบัติหน้าที่

ผู้พิพากษาสมทบในศาลแรงงานกลาง / ศาลแรงงานภาค

ประจำปี พ.ศ.

ระหว่างวันที่ ถึงวันที่

ส่วนที่ ๑ ประวัติและข้อมูลบุคคล

๑. ชื่อผู้ถูกประเมิน อาชีพ
 ๒. เครื่องราชอิสริยาภรณ์ที่ได้รับครั้งสุดท้าย
 ๓. ประวัติการลา (ปีที่ประเมิน) ลากิจ/พักผ่อน วัน ลาป่วย วัน ขาดวัน
 ๔. ประวัติการมาปฏิบัติหน้าที่ ระหว่างวันที่ ถึงวันที่
- (นับแต่วันรับตำแหน่งถึงวันประเมินผล) พิจารณาคดี ครั้ง

ส่วนที่ ๒ การปฏิบัติตนในตำแหน่งหน้าที่

- | | | | | |
|--------------------------------------|--------------------------------|-----------------------------|--------------------------------|--------------------------------------|
| ๑. ความรู้ความสามารถต่องานในหน้าที่ | <input type="checkbox"/> ดีมาก | <input type="checkbox"/> ดี | <input type="checkbox"/> พอใช้ | <input type="checkbox"/> ควรปรับปรุง |
| ๒. ความรับผิดชอบต่องานในหน้าที่ | <input type="checkbox"/> ดีมาก | <input type="checkbox"/> ดี | <input type="checkbox"/> พอใช้ | <input type="checkbox"/> ควรปรับปรุง |
| ๓. การมีส่วนร่วมในกิจกรรมของหน่วยงาน | <input type="checkbox"/> ดีมาก | <input type="checkbox"/> ดี | <input type="checkbox"/> พอใช้ | <input type="checkbox"/> ควรปรับปรุง |
| ๔. ความประพฤติ การดำรงตน | <input type="checkbox"/> ดีมาก | <input type="checkbox"/> ดี | <input type="checkbox"/> พอใช้ | <input type="checkbox"/> ควรปรับปรุง |
| ๕. การปฏิบัติตามระเบียบ | <input type="checkbox"/> ดีมาก | <input type="checkbox"/> ดี | <input type="checkbox"/> พอใช้ | <input type="checkbox"/> ควรปรับปรุง |
| ๖. ความซื่อสัตย์สุจริต | <input type="checkbox"/> ดีมาก | <input type="checkbox"/> ดี | <input type="checkbox"/> พอใช้ | <input type="checkbox"/> ควรปรับปรุง |

ส่วนที่ ๓ ความเห็น

๑. ความเห็นผู้พิพากษาหรือผู้พิพากษาหัวหน้าคณะหรือรองอธิบดี ฯ
-
-
-

ส่วนที่ ๔ คะแนนผลงานที่ผ่านมา (เต็ม ๔๐ คะแนน)

ประเมินให้ คะแนน

ลงชื่อ ผู้ประเมิน

(.....)

ตำแหน่ง

๒. ความเห็นอธิบดีผู้พิพากษาศาลแรงงานกลาง/แรงงานภาค

เห็นด้วยกับการประเมิน

ไม่เห็นด้วยกับการประเมิน เพราะ

ลงชื่อ ผู้ประเมิน

(.....)

ตำแหน่ง อธิบดีผู้พิพากษาศาลแรงงานกลาง/แรงงานภาค

หมายเหตุ ๑ - ๑๐ ควรปรับปรุง, ๑๑ - ๒๐ พอใช้, ๒๑ - ๓๐ ดี, ๓๑ - ๔๐ ดีมาก



ประกาศคณะกรรมการตุลาการศาลยุติธรรม
เรื่อง หลักเกณฑ์และวิธีการเลือกตั้งผู้แทนฝ่ายนายจ้างและผู้แทนฝ่ายลูกจ้าง
เพื่อแต่งตั้งเป็นผู้พิพากษาสมทบในศาลแรงงาน

อาศัยอำนาจตามความในมาตรา ๑๔ แห่งพระราชบัญญัติจัดตั้งศาลแรงงานและวิธีพิจารณาคดีแรงงาน พ.ศ. ๒๕๒๒ ซึ่งแก้ไขเพิ่มเติมโดยพระราชบัญญัติจัดตั้งศาลแรงงานและวิธีพิจารณาคดีแรงงาน (ฉบับที่ ๒) พ.ศ. ๒๕๕๐ คณะกรรมการตุลาการศาลยุติธรรมออกประกาศไว้ ดังต่อไปนี้

ข้อ ๑ ประกาศนี้เรียกว่า “ประกาศคณะกรรมการตุลาการศาลยุติธรรม เรื่อง หลักเกณฑ์และวิธีการเลือกตั้งผู้แทนฝ่ายนายจ้างและผู้แทนฝ่ายลูกจ้างเพื่อแต่งตั้งเป็นผู้พิพากษาสมทบในศาลแรงงาน”

ข้อ ๒^๑ ประกาศนี้ให้ใช้บังคับตั้งแต่วันถัดจากวันประกาศในราชกิจจานุเบกษา เป็นต้นไป

ข้อ ๓ ในประกาศนี้

“ก.ต.” หมายความว่า คณะกรรมการตุลาการศาลยุติธรรม

“ก.บ.ศ.” หมายความว่า คณะกรรมการบริหารศาลยุติธรรม

“สมาคมนายจ้าง” หมายความว่า องค์การของนายจ้างที่จัดตั้งขึ้นตามกฎหมายว่าด้วยแรงงานสัมพันธ์ซึ่งจดทะเบียนที่ตั้งสำนักงานในเขตศาลแรงงาน

“สหภาพแรงงาน” หมายความว่า สหภาพแรงงานที่จัดตั้งขึ้นตามกฎหมายว่าด้วยแรงงานสัมพันธ์หรือกฎหมายว่าด้วยแรงงานรัฐวิสาหกิจสัมพันธ์ซึ่งจดทะเบียนที่ตั้งสำนักงานในเขตศาลแรงงาน

“รัฐวิสาหกิจ” หมายความว่า รัฐวิสาหกิจตามกฎหมายว่าด้วยแรงงานรัฐวิสาหกิจสัมพันธ์

“อธิบดี” หมายความว่า อธิบดีกรมสวัสดิการและคุ้มครองแรงงานหรือผู้ซึ่งอธิบดีกรมสวัสดิการและคุ้มครองแรงงานมอบหมาย

ข้อ ๔ ให้ประธานศาลฎีการักษาการตามประกาศนี้

^๑ ราชกิจจานุเบกษา เล่ม ๑๒๕ ตอนที่ ๙๕ ก วันที่ ๒๒ สิงหาคม ๒๕๕๑

หมวด ๑

การเสนอชื่อผู้แทนฝ่ายนายจ้างและผู้แทนฝ่ายลูกจ้าง

ข้อ ๕ ให้สมาคมนายจ้างกับรัฐวิสาหกิจและสหภาพแรงงานในเขตศาลแรงงานกลาง ศาลแรงงานภาค หรือศาลแรงงานจังหวัด เสนอชื่อผู้แทนฝ่ายตนที่จะเข้ารับเลือกตั้งเพื่อแต่งตั้งเป็นผู้พิพากษาสมทบฝ่ายนายจ้างหรือผู้พิพากษาสมทบฝ่ายลูกจ้างในศาลแรงงานนั้น แล้วแต่กรณี ต่ออธิบดีได้ตามจำนวนและภายในระยะเวลาที่อธิบดีกำหนด สำหรับการเลือกตั้งแต่ละครั้ง ทั้งนี้ โดยคำนึงถึงการกระจายโอกาสให้แก่ตัวแทนของทุกฝ่าย

ข้อ ๖ ในเขตศาลแรงงานใดหากไม่มีสมาคมนายจ้างหรือสหภาพแรงงาน แต่มีสถานประกอบกิจการที่มีลูกจ้างตั้งแต่ห้าสิบคนขึ้นไป เมื่ออธิบดีแจ้งให้นายจ้างและคณะกรรมการสวัสดิการในสถานประกอบกิจการตามกฎหมายว่าด้วยการคุ้มครองแรงงานส่งตัวแทนฝ่ายตนแห่งละหนึ่งคน เพื่อเข้าร่วมประชุมเสนอชื่อผู้แทนฝ่ายตนที่จะเข้ารับเลือกตั้ง เพื่อแต่งตั้งเป็นผู้พิพากษาสมทบฝ่ายตนแล้วให้นายจ้างเสนอชื่อตนเองหรือแต่งตั้งฝ่ายบริหารของนายจ้างในสถานประกอบกิจการนั้นเป็นตัวแทนฝ่ายนายจ้าง และให้คณะกรรมการสวัสดิการดังกล่าวประชุมเลือกลูกจ้างในสถานประกอบกิจการนั้นเป็นตัวแทนฝ่ายลูกจ้าง แล้วส่งไปให้อธิบดี แต่หากสถานประกอบกิจการใดยังไม่มีคณะกรรมการสวัสดิการดังกล่าว ให้นายจ้างของสถานประกอบกิจการนั้นเป็นผู้ดำเนินการจัดให้มีการประชุมลูกจ้างเพื่อเลือกลูกจ้างในสถานประกอบกิจการนั้นเป็นตัวแทนฝ่ายลูกจ้าง แล้วส่งไปให้อธิบดีแทน

ให้อธิบดีเรียกประชุมตัวแทนฝ่ายนายจ้างหรือตัวแทนฝ่ายลูกจ้างตามวรรคหนึ่ง เพื่อเสนอชื่อผู้แทนฝ่ายตนตามจำนวนและภายในระยะเวลาที่อธิบดีกำหนด

ข้อ ๗ ในเขตศาลแรงงานใดหากมีสมาคมนายจ้างหรือสหภาพแรงงานจำนวนน้อยกว่าจำนวนผู้พิพากษาสมทบที่ ก.บ.ศ. กำหนด ให้มีการดำเนินการตามข้อ ๕ และข้อ ๖

ข้อ ๘ ให้อธิบดีดำเนินการตรวจสอบคุณสมบัติของผู้ได้รับการเสนอชื่อเป็นผู้แทนฝ่ายนายจ้างและผู้แทนฝ่ายลูกจ้างที่จะเข้ารับเลือกตั้งเพื่อแต่งตั้งเป็นผู้พิพากษาสมทบ ตามมาตรา ๑๔/๑ (๕) และ (๖) แห่งพระราชบัญญัติจัดตั้งศาลแรงงานและวิธีพิจารณาคดีแรงงาน พ.ศ. ๒๕๒๒ แล้วแจ้งผลการตรวจสอบคุณสมบัติดังกล่าวให้ผู้ได้รับการเสนอชื่อ สมาคมนายจ้าง รัฐวิสาหกิจ สหภาพแรงงาน ตัวแทนฝ่ายนายจ้าง หรือตัวแทนฝ่ายลูกจ้าง ซึ่งเป็นผู้เสนอชื่อผู้แทนดังกล่าวทราบ

ในกรณีที่อธิบดีแจ้งว่าผู้ได้รับการเสนอชื่อรายใดขาดคุณสมบัติที่จะเข้ารับเลือกตั้งตามวรรคหนึ่ง ให้สมาคมนายจ้าง รัฐวิสาหกิจ สหภาพแรงงาน ตัวแทนฝ่ายนายจ้างหรือตัวแทนฝ่ายลูกจ้าง ซึ่งเป็นผู้เสนอชื่อผู้แทนดังกล่าวมีสิทธิอย่างใดอย่างหนึ่ง ดังต่อไปนี้

(๑) อุทธรณ์ต่อ ก.ต. ภายในเจ็ดวันนับแต่วันที่ได้รับแจ้ง คำวินิจฉัยอุทธรณ์ของ ก.ต. ให้เป็นที่สุด

(๒) เสนอชื่อบุคคลอื่นเข้าเป็นผู้แทนฝ่ายตนแทนผู้แทนเดิมได้อีกครั้งหนึ่งภายในเจ็ดวันนับแต่วันที่ได้รับแจ้ง ในกรณีนี้ให้อธิบดีดำเนินการตามวรรคหนึ่ง และถ้าอธิบดีแจ้งว่าผู้นั้นขาดคุณสมบัติที่จะเข้ารับเลือกตั้ง สมาคมนายจ้าง รัฐวิสาหกิจ สหภาพแรงงาน ตัวแทนฝ่ายนายจ้าง หรือตัวแทนฝ่ายลูกจ้าง ซึ่งเป็นผู้เสนอชื่อผู้แทนดังกล่าวมีสิทธิอุทธรณ์โดยให้นำความใน (๑) มาใช้บังคับโดยอนุโลม

เมื่ออธิบดีได้รับผู้ได้รับการเสนอชื่อรายใดแล้ว ให้อธิบดีให้หมายเลขประจำตัวผู้ได้รับการเสนอชื่อ ที่จะใช้ในการลงคะแนนแก่ผู้ได้รับการเสนอชื่อนั้นตามลำดับของการรับ

หมวด ๒ การเตรียมการเลือกตั้ง

ข้อ ๙ เมื่อดำเนินการตามข้อ ๘ เสร็จแล้ว ให้อธิบดีประกาศรายชื่อและหมายเลขประจำตัวของผู้ได้รับการเสนอชื่อที่จะใช้ในการลงคะแนน วัน เวลาเปิดและปิดการลงคะแนนเลือกตั้ง และสถานที่ทำการเลือกตั้งผู้แทนฝ่ายนายจ้างและผู้แทนฝ่ายลูกจ้างเพื่อแต่งตั้งเป็นผู้พิพากษาสมทบ โดยไม่ชักช้า

ข้อ ๑๐ ให้สมาคมนายจ้างกับรัฐวิสาหกิจและสหภาพแรงงาน แจ้งชื่อผู้ทำหน้าที่ลงคะแนนเลือกตั้งแห่งละหนึ่งคน ซึ่งต้องเป็นกรรมการสมาคมนายจ้าง ฝ่ายบริหารของรัฐวิสาหกิจ หรือกรรมการสหภาพแรงงานนั้น แล้วแต่กรณี ต่ออธิบดีก่อนวันเลือกตั้งไม่น้อยกว่าสิบวัน ให้อธิบดีประกาศรายชื่อผู้ทำหน้าที่ลงคะแนนเลือกตั้ง ณ สถานที่ทำการเลือกตั้ง ก่อนวันเลือกตั้งไม่น้อยกว่าเจ็ดวัน

ในกรณีที่อธิบดีประกาศว่าผู้ทำหน้าที่ลงคะแนนเลือกตั้งที่นายจ้างหรือฝ่ายลูกจ้างได้แจ้งชื่อต่ออธิบดี ไม่ได้เป็นตัวแทนนายจ้างหรือไม่ได้เป็นลูกจ้างของสถานประกอบการนั้น ในขณะนั้น นายจ้างหรือฝ่ายลูกจ้างนั้น อาจเสนอชื่อผู้ทำหน้าที่ลงคะแนนเลือกตั้งคนใหม่หรือยื่นคำขอให้อธิบดีทบทวนคุณสมบัติของบุคคลเดิม และเสนอชื่อบุคคลอื่นเป็นผู้ทำหน้าที่ลงคะแนนเลือกตั้งสำรองก่อนวันเลือกตั้งไม่น้อยกว่าห้าวัน ให้อธิบดีพิจารณาทบทวนและตรวจสอบคุณสมบัติของผู้ทำหน้าที่ลงคะแนนเลือกตั้งนั้น แล้วประกาศให้ทราบก่อนวันเลือกตั้ง คำวินิจฉัยของอธิบดีให้เป็นที่สุด

ข้อ ๑๑ ในเขตศาลแรงงานใดหากไม่มีสมาคมนายจ้างหรือสหภาพแรงงาน หรือมีอยู่เป็นจำนวนน้อยกว่าจำนวนผู้พิพากษาสมทบที่ ก.บ.ศ. กำหนด ให้นายจ้างหรือฝ่ายลูกจ้างในสถานประกอบการทุกแห่งซึ่งอยู่ในเขตศาลแรงงานนั้น ที่มีลูกจ้างตั้งแต่ห้าสิบคนขึ้นไปแจ้งชื่อนายจ้างหรือฝ่ายบริหารของนายจ้างในสถานประกอบการนั้นเป็นตัวแทนฝ่ายนายจ้าง หรือแจ้งชื่อลูกจ้างในสถานประกอบการนั้นเป็นตัวแทนฝ่ายลูกจ้างแห่งละหนึ่งคน ตามข้อ ๖ หรือข้อ ๗ แล้วแต่กรณี เป็นผู้ทำหน้าที่ลงคะแนนเลือกตั้งผู้แทนฝ่ายตน ต่ออธิบดีก่อนวันเลือกตั้งไม่น้อยกว่าสิบห้าวัน ให้อธิบดีประกาศรายชื่อผู้ทำหน้าที่ลงคะแนนเลือกตั้ง ณ สถานที่ทำการเลือกตั้ง ก่อนวันเลือกตั้งไม่น้อยกว่าเจ็ดวัน

ในกรณีที่อธิบดีประกาศว่าผู้ทำหน้าที่ลงคะแนนเลือกตั้งที่นายจ้างหรือฝ่ายลูกจ้างได้แจ้งชื่อต่ออธิบดี ไม่ได้เป็นนายจ้างหรือฝ่ายบริหารของนายจ้างหรือไม่ได้เป็นลูกจ้างของสถานประกอบการนั้นในขณะนั้น นายจ้างหรือฝ่ายลูกจ้างนั้นอาจเสนอชื่อผู้ทำหน้าที่ลงคะแนนเลือกตั้งคนใหม่ หรือยื่นคำขอให้อธิบดีทบทวนคุณสมบัติของบุคคลเดิม และเสนอชื่อบุคคลอื่นเป็นผู้ทำหน้าที่ลงคะแนนเลือกตั้งสำรองก่อนวันเลือกตั้งไม่น้อยกว่าห้าวัน ให้อธิบดีพิจารณาทบทวนและตรวจสอบคุณสมบัติของผู้ทำหน้าที่ลงคะแนนเลือกตั้งนั้น แล้วประกาศให้ทราบก่อนวันเลือกตั้ง คำวินิจฉัยของอธิบดีให้เป็นที่สุด

ข้อ ๑๒ ให้อธิบดีเตรียมการเลือกตั้ง ดังต่อไปนี้

(๑) จัดทำบัญชีรายชื่อ หมายเลขประจำตัวของผู้ได้รับการเสนอชื่อที่จะใช้ในการลงคะแนน และบัญชีรายชื่อผู้ทำหน้าที่ลงคะแนนเลือกตั้ง

(๒) จัดหาอุปกรณ์สำหรับใช้ลงคะแนนเลือกตั้ง ดังนี้

(ก) บัตรเลือกตั้ง

(ข) หีบบัตรเลือกตั้ง

(ค) เครื่องเขียน

(ง) กระดานดำ กระดาษ หรืออุปกรณ์อย่างอื่นที่คล้ายคลึงกันเพื่อใช้ในการนับคะแนนเลือกตั้ง

บัตรเลือกตั้งให้เป็นไปตามแบบท้ายประกาศนี้ และบัตรทุกบัตรต้องมีลายมือชื่อของอธิบดีลงนามกำกับเป็นหลักฐาน

หมวด ๓ การดำเนินการเลือกตั้ง

ข้อ ๑๓ ให้อธิบดีแต่งตั้งคณะกรรมการประจำหน่วยเลือกตั้งไม่น้อยกว่าสี่คน

คณะกรรมการประจำหน่วยเลือกตั้งตามวรรคหนึ่งให้ประกอบด้วยประธานกรรมการหนึ่งคนและกรรมการไม่น้อยกว่าสามคน โดยประธานกรรมการและกรรมการไม่น้อยกว่าหนึ่งคนให้แต่งตั้งจากข้าราชการกรมสวัสดิการและคุ้มครองแรงงาน ส่วนกรรมการที่เหลือให้แต่งตั้งจากผู้มีสิทธิเลือกตั้งสมาชิกสภาผู้แทนราษฎร

ให้อธิบดีแต่งตั้งเจ้าหน้าที่ของรัฐทำหน้าที่รักษาความปลอดภัยและสนับสนุนในการปฏิบัติหน้าที่ของคณะกรรมการประจำหน่วยเลือกตั้ง

ในวันเลือกตั้ง ถ้าถึงเวลาลงคะแนนเลือกตั้งแล้ว มีกรรมการประจำหน่วยเลือกตั้งมาปฏิบัติหน้าที่ไม่ถึงสี่คน ให้คณะกรรมการประจำหน่วยเลือกตั้งที่มีอยู่ในขณะนั้นแต่งตั้งผู้มีสิทธิเลือกตั้งสมาชิกสภาผู้แทนราษฎรเป็นกรรมการประจำหน่วยเลือกตั้งจนครบสี่คน

ข้อ ๑๔ คณะกรรมการประจำหน่วยเลือกตั้งมีอำนาจหน้าที่ ดังต่อไปนี้

(๑) จัดระเบียบและควบคุมดูแลให้ความสะดวกแก่ผู้ทำหน้าที่ลงคะแนนเลือกตั้ง เพื่อให้การเลือกตั้งเป็นไปด้วยความเรียบร้อย รวมทั้งต้องมีให้ผู้ใดเข้าไปในหน่วยเลือกตั้ง เว้นแต่ผู้มีหน้าที่เกี่ยวกับการเลือกตั้งหรือผู้ที่เข้าไปใช้สิทธิลงคะแนนเลือกตั้งในระหว่างเวลาเปิดการลงคะแนนเลือกตั้ง

(๒) ตรวจสอบบัญชีรายชื่อผู้ทำหน้าที่ลงคะแนนเลือกตั้ง อ่านชื่อ และหมายเหตุลงในบัญชีรายชื่อผู้ทำหน้าที่ลงคะแนนเลือกตั้ง

(๓) มอบบัตรเลือกตั้งให้แก่ผู้ทำหน้าที่ลงคะแนนเลือกตั้งเพื่อไปลงคะแนนเลือกตั้ง

(๔) จัดระเบียบในการเข้าไปลงคะแนนเลือกตั้งให้เป็นไปด้วยความเรียบร้อยบริสุทธิ์

และยุติธรรม

(๕) พิจารณาตัดสินสิทธิลงคะแนนของผู้ทำหน้าที่ลงคะแนนเลือกตั้งที่ไม่ปฏิบัติตามข้อ ๒๐ หรือฝ่าฝืนข้อ ๒๑

ในการปฏิบัติหน้าที่ตามวรรคหนึ่ง คณะกรรมการประจำหน่วยเลือกตั้งจะมอบหมายให้กรรมการประจำหน่วยเลือกตั้งคนใดคนหนึ่งทำการแทนก็ได้

ข้อ ๑๕ การวินิจฉัยชี้ขาดของคณะกรรมการประจำหน่วยเลือกตั้งให้ถือเสียงข้างมาก กรรมการคนหนึ่งให้มีเสียงหนึ่งในการลงคะแนน ถ้ามีคะแนนเท่ากันให้ประธานในที่ประชุมออกเสียงเพิ่มขึ้นได้อีกหนึ่งเสียงเป็นเสียงชี้ขาด

ข้อ ๑๖ การลงคะแนนเลือกตั้ง ให้ใช้วิธีทำเครื่องหมายกากบาทด้วยปากกาลงในช่องทำเครื่องหมายในบัตรเลือกตั้งให้ตรงกับหมายเลขประจำตัวของผู้ได้รับการเสนอชื่อที่ใช้ในการลงคะแนน ซึ่งตนต้องการเลือก

ข้อ ๑๗ เมื่อถึงเวลาเปิดการลงคะแนนเลือกตั้ง ให้ประธานกรรมการเปิดหีบบัตรเลือกตั้งต่อหน้าผู้ทำหน้าที่ลงคะแนนเลือกตั้งซึ่งอยู่ ณ หน่วยเลือกตั้งเพื่อแสดงว่าไม่มีบัตรเลือกตั้งหรือสิ่งใดในหีบบัตรเลือกตั้ง และให้คณะกรรมการประจำหน่วยเลือกตั้งบันทึกการเปิดและปิดหีบบัตรเลือกตั้งโดยให้คณะกรรมการประจำหน่วยเลือกตั้งลงลายมือชื่อในบันทึกนั้น และให้ผู้ทำหน้าที่ลงคะแนนเลือกตั้งไม่น้อยกว่าสองคนซึ่งอยู่ในหน่วยเลือกตั้งในขณะนั้นลงลายมือชื่อเป็นพยานในบันทึกนั้นด้วย

ข้อ ๑๘ ในระหว่างเวลาเปิดการลงคะแนนเลือกตั้ง ให้ผู้ทำหน้าที่ลงคะแนนเลือกตั้งไปแสดงตนต่อกรรมการประจำหน่วยเลือกตั้ง โดยแสดงบัตรประจำตัวประชาชน หรือบัตรหรือหลักฐานอื่นใดของทางราชการหรือหน่วยงานของรัฐ ที่มีรูปถ่ายสามารถแสดงตนได้ และมีหมายเลขประจำตัวประชาชนของผู้ถือบัตร แล้วให้กรรมการประจำหน่วยเลือกตั้งตรวจสอบชื่อในบัญชีรายชื่อผู้ทำหน้าที่ลงคะแนนเลือกตั้งและจดแจ้งหมายเหตุในบัญชีรายชื่อผู้ทำหน้าที่ลงคะแนนเลือกตั้งว่าผู้นั้นมาใช้สิทธิเลือกตั้งแล้ว พร้อมทั้งมอบบัตรเลือกตั้งให้ผู้นั้นหนึ่งชุด

บัตรประจำตัวประชาชนที่หมดอายุแล้วให้ใช้แสดงตนตามวรรคหนึ่งได้

ในกรณีที่สงสัยว่าผู้ที่มาแสดงตนเพื่อลงคะแนนเลือกตั้งนั้นไม่ใช่เป็นผู้ทำหน้าที่ลงคะแนนเลือกตั้ง ให้คณะกรรมการประจำหน่วยเลือกตั้งเป็นผู้วินิจฉัยชี้ขาดว่าผู้นั้นมีสิทธิลงคะแนนเลือกตั้งหรือไม่ คำชี้ขาดของคณะกรรมการประจำหน่วยเลือกตั้งให้เป็นที่สุด คณะกรรมการประจำหน่วยเลือกตั้งต้องบันทึกคำวินิจฉัยและลงลายมือชื่อในบันทึกนั้นด้วย

ข้อ ๑๙ ในกรณีที่ผู้ทำหน้าที่ลงคะแนนเลือกตั้งใช้บัตรประจำตัวประชาชนเพื่อลงคะแนนเลือกตั้ง ให้กรรมการประจำหน่วยเลือกตั้งจดหมายเลขของบัตรประจำตัวประชาชน และสถานที่ออกบัตรลงในบัญชีผู้ทำหน้าที่ลงคะแนนเลือกตั้งไว้เป็นหลักฐาน

ในกรณีที่ผู้ทำหน้าที่ลงคะแนนเลือกตั้งใช้บัตรหรือหลักฐานอื่นเพื่อลงคะแนนเลือกตั้ง ให้กรรมการประจำหน่วยเลือกตั้งปฏิบัติเช่นเดียวกับวรรคหนึ่ง และให้ผู้ทำหน้าที่ลงคะแนนเลือกตั้งผู้นั้นลงลายมือชื่อหรือพิมพ์ลายนิ้วมือในบัญชีรายชื่อผู้ทำหน้าที่ลงคะแนนเลือกตั้งเป็นหลักฐานเพิ่มขึ้นด้วย

ข้อ ๒๐ ผู้ทำหน้าที่ลงคะแนนเลือกตั้งคนหนึ่งจะลงคะแนนเลือกผู้ได้รับการเสนอชื่อได้ไม่เกินร้อยละสิบของจำนวนผู้พิพากษาสมทบที่ ก.บ.ศ. กำหนดในเขตศาลแรงงานแต่ละแห่ง แต่ทั้งนี้ต้องไม่เกินหกหมายเลข

ในการคำนวณหาอัตราส่วนตามวรรคหนึ่ง หากมีเศษ ให้มีสิทธิเลือกเพิ่มขึ้นอีกหนึ่งหมายเลข

เมื่อผู้ทำหน้าที่ลงคะแนนเลือกตั้งได้รับบัตรเลือกตั้งแล้ว ให้ไปยังคูหาลงคะแนนที่ว่างคราวละหนึ่งคนเพื่อลงคะแนนเลือกตั้ง และเมื่อได้ลงคะแนนเลือกตั้งแล้วให้พับบัตรเลือกตั้ง แล้วนำบัตรเลือกตั้งนั้นใส่ลงในหีบบัตรเลือกตั้งด้วยตนเองต่อหน้ากรรมการประจำหน่วยเลือกตั้ง แล้วออกไปจากหน่วยเลือกตั้ง ทั้งนี้ ต้องลงคะแนนเลือกตั้งให้เสร็จภายในเวลาอันสมควร

ข้อ ๒๑ ผู้ทำหน้าที่ลงคะแนนเลือกตั้งจะนำเอกสาร รวมทั้งวัตถุใดๆ ซึ่งระบุรายชื่อหรือหมายเลขประจำตัวของผู้ได้รับการเสนอชื่อที่ใช้ในการลงคะแนนเข้าไป ณ หน่วยเลือกตั้ง หรือใช้เครื่องมือสื่อสารใดในขณะลงคะแนนเลือกตั้งไม่ได้ ทั้งนี้ ไม่ว่าด้วยเหตุผลใดก็ตาม

หมวด ๔

การตรวจและรวมคะแนน

ข้อ ๒๒ เมื่อปิดการลงคะแนนเลือกตั้งแล้ว ให้คณะกรรมการประจำหน่วยเลือกตั้งนับคะแนนเลือกตั้ง ณ หน่วยเลือกตั้งนั้นโดยเปิดเผยจนเสร็จ ห้ามมิให้เลื่อนหรือประวิงการนับคะแนนเลือกตั้ง

ให้คณะกรรมการประจำหน่วยเลือกตั้งประกาศผลของการนับคะแนนเลือกตั้ง ณ หน่วยเลือกตั้งนั้น และให้จัดทำบัญชีรายชื่อผู้ได้รับเลือกตั้งซึ่งได้รับคะแนนเลือกตั้งมากที่สุดเรียงตามลำดับจนครบจำนวนไม่เกินสองเท่าของจำนวนผู้พิพากษาสมทบที่ ก.บ.ศ. กำหนดไว้ แล้วมอบให้อธิบดีโดยเร็ว

ในกรณีที่มีผู้ได้รับคะแนนเลือกตั้งเท่ากันในระดับสุดท้ายทำให้มีจำนวนผู้ได้รับเลือกตั้งเกินกว่าจำนวนผู้พิพากษาสมทบตามวรรคสอง ให้คณะกรรมการประจำหน่วยเลือกตั้งดำเนินการจับสลากระหว่างผู้ที่ได้รับคะแนนเท่ากันในระดับสุดท้ายนั้นโดยเปิดเผย เพื่อให้ได้จำนวนผู้พิพากษาสมทบตามวรรคสอง

ข้อ ๒๓ เมื่อการนับคะแนนเลือกตั้งเสร็จสิ้นแล้ว ให้คณะกรรมการประจำหน่วยเลือกตั้งเก็บบัตรเลือกตั้งที่ใช้ับคะแนนเลือกตั้งแล้วใส่ซองปิดผนึกโดยลงลายมือชื่อคณะกรรมการประจำหน่วยเลือกตั้งกำกับไว้บนซอง และแยกเก็บบัตรเสียไว้ต่างหาก แล้วมอบให้อธิบดีพร้อมกับบัญชีรายชื่อผู้ได้รับเลือกตั้ง

เมื่อประกาศผลการเลือกตั้งแล้ว อธิบดีจะทำลายบัตรเลือกตั้งและเอกสารอื่นได้เมื่อพ้นระยะเวลาคัดค้านการเลือกตั้งตามข้อ ๒๖ แล้วไม่น้อยกว่าเจ็ดวัน

ข้อ ๒๔ บัตรเลือกตั้งต่อไปนี้ให้ถือว่าเป็นบัตรเสีย

- (๑) บัตรปลอม หรือบัตรที่ไม่มีลายมือชื่อของอธิบดีกำกับเป็นหลักฐาน
- (๒) บัตรที่ทำเครื่องหมายนอกช่องทำเครื่องหมาย
- (๓) บัตรที่มีเครื่องหมายหรือข้อความอื่นนอกจากเครื่องหมายกากบาท
- (๔) บัตรที่ไม่อาจทราบได้ว่าลงคะแนนเลือกตั้งให้กับผู้ได้รับการเสนอชื่อคนใด
- (๕) บัตรที่มีใช้บัตรซึ่งกรรมการประจำหน่วยเลือกตั้งมอบให้

(๖) บัตรที่มีได้ทำเครื่องหมายลงคะแนนเลือกตั้ง

(๗) บัตรที่ทำเครื่องหมายเกินจำนวนผู้พิพากษาสมทบที่ตนมีสิทธิลงคะแนนเลือกตั้ง

ตามข้อ ๒๐

บัตรดังกล่าวให้คณะกรรมการประจำหน่วยเลือกตั้งสลักหลังว่า “เสีย” พร้อมทั้งระบุเหตุผลของการเป็นบัตรเสีย และลงลายมือชื่อกำกับไว้ไม่น้อยกว่าสามคน

ภายใต้บังคับข้อ ๒๕ ในการนับคะแนน หากปรากฏว่ามีบัตรเสีย ให้แยกบัตรเสียออกไว้เป็นส่วนหนึ่ง และห้ามมิให้นับบัตรเสียเป็นคะแนนเลือกตั้งไม่ว่ากรณีใด

ข้อ ๒๕ ในกรณีบัตรเสียที่มีลักษณะตามข้อ ๒๔ (๒) (๓) หรือ (๔) ให้ถือว่าเป็นบัตรเสียเฉพาะเครื่องหมายที่ทำนอกช่องทำเครื่องหมาย เครื่องหมายหรือข้อความอื่นนอกจากเครื่องหมายกากบาท หรือเครื่องหมายที่ไม่อาจทราบได้ว่าลงคะแนนให้ผู้ได้รับการเสนอชื่อคนใด

หมวด ๕ การคัดค้านการเลือกตั้ง

ข้อ ๒๖ เมื่อคณะกรรมการประจำหน่วยเลือกตั้งประกาศผลการเลือกตั้งแล้ว ถ้าสมาคมนายจ้างกับรัฐวิสาหกิจหรือสหภาพแรงงานที่เกี่ยวข้องกับการเลือกตั้งเห็นว่า การที่บุคคลได้รับการเลือกตั้งเพื่อแต่งตั้งเป็นผู้พิพากษาสมทบเป็นไปโดยไม่ถูกต้องหรือไม่ชอบด้วยกฎหมาย มีสิทธิยื่นคำคัดค้านต่ออธิบดีภายในกำหนดเจ็ดวันนับแต่วันประกาศผลเลือกตั้ง

ในเขตศาลแรงงานใด หากไม่มีสมาคมนายจ้างหรือสหภาพแรงงาน หรือมีอยู่เป็นจำนวนน้อยกว่าจำนวนผู้พิพากษาสมทบที่ ก.บ.ศ. กำหนด ให้ผู้แทนฝ่ายนายจ้างหรือผู้แทนฝ่ายลูกจ้างตามข้อ ๖ หรือข้อ ๗ มีสิทธิเช่นเดียวกับสมาคมนายจ้างหรือสหภาพแรงงานตามวรรคหนึ่ง

เมื่ออธิบดีได้รับคำคัดค้านแล้ว ให้อธิบดีพิจารณาวินิจฉัยหรือมีคำสั่งภายในกำหนดสิบห้าวันนับแต่วันที่ได้รับคำคัดค้านแล้วแจ้งให้ผู้คัดค้านทราบ คำวินิจฉัยหรือคำสั่งของอธิบดี ให้ผู้คัดค้านมีสิทธิอุทธรณ์ไปยัง ก.ต. ได้ภายในกำหนดสิบห้าวันนับแต่วันที่ผู้นั้นได้รับคำวินิจฉัยหรือคำสั่ง คำวินิจฉัยอุทธรณ์ของ ก.ต. ให้เป็นที่สุด

ในกรณีที่คำวินิจฉัยหรือคำสั่งของอธิบดีตามวรรคสามเป็นเหตุให้ผู้ได้รับการเลือกตั้งกลายเป็นผู้ไม่ได้รับการเลือกตั้ง ให้อธิบดีแจ้งให้ผู้นั้นทราบด้วย และให้ผู้นั้นมีสิทธิอุทธรณ์ไปยัง ก.ต. โดยให้นำความในวรรคสามมาใช้บังคับ

หมวด ๖ การเลือกตั้งเพิ่ม

ข้อ ๒๗ ในกรณีที่อธิบดีได้รับแจ้งจากเลขานุการ ก.ต. ให้ดำเนินการเพื่อให้ได้มาซึ่งผู้แทนฝ่ายนายจ้างหรือผู้แทนฝ่ายลูกจ้างเพิ่มเติมในศาลแรงงานใด ให้อธิบดีดำเนินการเพื่อให้ได้มาซึ่งผู้พิพากษาสมทบสำหรับศาลแรงงานนั้นเพิ่มเติมให้ครบจำนวนที่กำหนดหรือครบจำนวนที่ได้รับแจ้ง และให้นำความในหมวด ๑ หมวด ๒ หมวด ๓ หมวด ๔ และหมวด ๕ มาใช้บังคับโดยอนุโลม

ประกาศ ณ วันที่ ๒๕ กรกฎาคมพ.ศ. ๒๕๕๑

(ลงชื่อ) วิรัช ลิ้มวิชัย

(นายวิรัช ลิ้มวิชัย)

ประธานศาลฎีกา

ประธานกรรมการตุลาการศาลยุติธรรม



บัตรลงคะแนนเลือกตั้งผู้พิพากษาสมทบ

ศาลแรงงาน

.....
(.....)

ตำแหน่ง

วันที่ เดือน พ.ศ.

ให้ทำเครื่องหมายกากบาท (X) ลงในช่อง หลังหมายเลขผู้สมัครรับเลือกตั้ง
ไม่เกินจำนวน หมายเลข

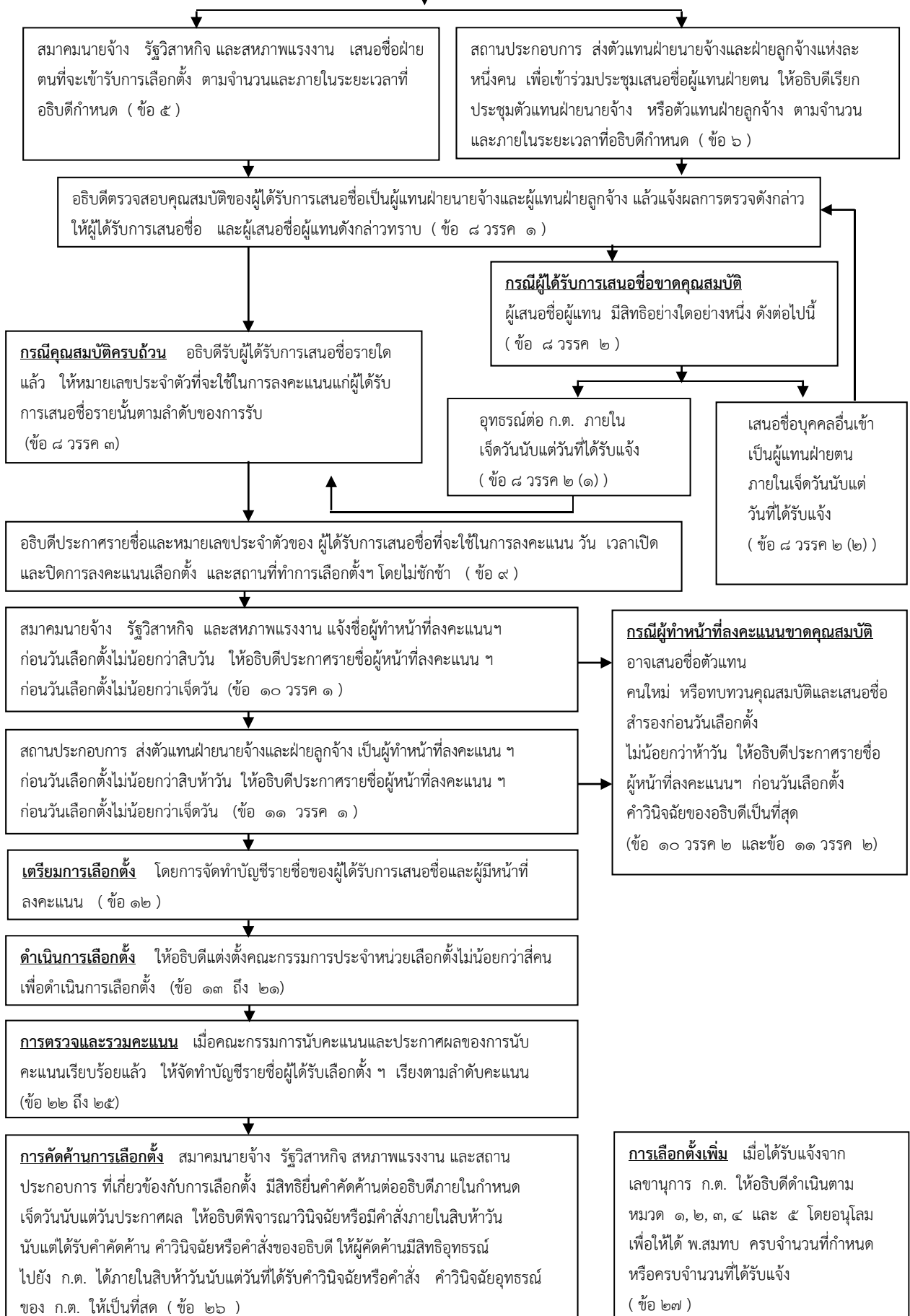
1000

X

ตัวอย่าง

หมายเลข	รายชื่อผู้สมัคร	หมายเลข	รายชื่อผู้สมัคร
1		21	
2		22	
3		23	
4		24	
5		25	
6		26	
7		27	
8		28	
9		29	
10		30	
11		31	
12		32	
13		33	
14		34	
15		35	
16		36	
17		37	
18		38	
19		39	
20		40	

**แผนผังขั้นตอนของประกาศ ก.ต. เรื่อง หลักเกณฑ์และวิธีการเลือกตั้ง
ผู้แทนฝ่ายนายจ้างและผู้แทนฝ่ายลูกจ้างเพื่อแต่งตั้งเป็นผู้พิพากษาสมทบในศาลแรงงาน**





ประกาศคณะกรรมการตุลาการศาลยุติธรรม
เรื่อง หลักเกณฑ์และวิธีการประชุมและเลือกกันเองของผู้แทนฝ่ายนายจ้างและผู้แทนฝ่ายลูกจ้าง
เพื่อแต่งตั้งเป็นผู้พิพากษาสมทบในศาลแรงงาน

อาศัยอำนาจตามความในมาตรา ๑๔ แห่งพระราชบัญญัติจัดตั้งศาลแรงงานและวิธีพิจารณาคดีแรงงาน พ.ศ. ๒๕๒๒ ซึ่งแก้ไขเพิ่มเติมโดยพระราชบัญญัติจัดตั้งศาลแรงงานและวิธีพิจารณาคดีแรงงาน (ฉบับที่ ๒) พ.ศ. ๒๕๕๐ คณะกรรมการตุลาการศาลยุติธรรมออกประกาศไว้ ดังต่อไปนี้

ข้อ ๑ ประกาศนี้เรียกว่า “ประกาศคณะกรรมการตุลาการศาลยุติธรรม เรื่อง หลักเกณฑ์และวิธีการประชุมและเลือกกันเองของผู้แทนฝ่ายนายจ้างและผู้แทนฝ่ายลูกจ้าง เพื่อแต่งตั้งเป็นผู้พิพากษาสมทบในศาลแรงงาน”

ข้อ ๒^๑ ประกาศนี้ให้ใช้บังคับตั้งแต่วันถัดจากวันประกาศในราชกิจจานุเบกษาเป็นต้นไป

ข้อ ๓ ในประกาศนี้

“ก.ต.” หมายความว่า คณะกรรมการตุลาการศาลยุติธรรม

“ก.บ.ศ.” หมายความว่า คณะกรรมการบริหารศาลยุติธรรม

“ศาลแรงงาน” หมายความว่า ศาลแรงงานกลาง ศาลแรงงานภาค หรือ ศาลแรงงานจังหวัด

“คณะกรรมการหรือองค์กรที่เกี่ยวกับแรงงาน” หมายความว่า คณะกรรมการหรือองค์กรที่เกี่ยวกับแรงงานตามประกาศของคณะกรรมการตุลาการศาลยุติธรรม

“อธิบดี” หมายความว่า อธิบดีกรมสวัสดิการและคุ้มครองแรงงานหรือผู้ซึ่งอธิบดีกรมสวัสดิการและคุ้มครองแรงงานมอบหมาย

“ผู้แทน” หมายความว่า ผู้แทนฝ่ายนายจ้างหรือผู้แทนฝ่ายลูกจ้างซึ่งได้รับการเสนอชื่อโดยกระทรวงแรงงานหรือคณะกรรมการหรือองค์กรที่เกี่ยวกับแรงงาน และผ่านการตรวจสอบคุณสมบัติจากอธิบดีว่ามีคุณสมบัติและไม่มีลักษณะต้องห้ามตามมาตรา ๑๔/๑ (๕) หรือ (๖) แห่งพระราชบัญญัติจัดตั้งศาลแรงงานและวิธีพิจารณาคดีแรงงาน พ.ศ. ๒๕๒๒ แล้วแต่กรณี

“การประชุม” หมายความว่า การประชุมเพื่อเลือกกันเองของผู้แทนฝ่ายนายจ้างและผู้แทนฝ่ายลูกจ้างตามมาตรา ๑๔ (๒) แห่งพระราชบัญญัติจัดตั้งศาลแรงงานและวิธีพิจารณาคดีแรงงาน พ.ศ. ๒๕๒๒

ข้อ ๔ ให้ประธานศาลฎีการักษาการตามประกาศนี้

^๑ ราชกิจจานุเบกษา เล่ม ๑๒๕ ตอนที่ ๙๕ ก วันที่ ๒๒ สิงหาคม ๒๕๕๑

หมวด ๑

การเสนอชื่อผู้แทนฝ่ายนายจ้างและผู้แทนฝ่ายลูกจ้าง

ข้อ ๕ ให้กระทรวงแรงงาน หรือคณะกรรมการหรือองค์กรที่เกี่ยวข้องกับแรงงาน เสนอชื่อผู้แทนฝ่ายนายจ้างหรือผู้แทนฝ่ายลูกจ้างที่จะเข้าร่วมประชุมและเลือกกันเองเพื่อแต่งตั้งเป็นผู้พิพากษาสมทบฝ่ายนายจ้างหรือผู้พิพากษาสมทบฝ่ายลูกจ้างในศาลแรงงาน ต่ออธิบดีได้ตามจำนวนและภายในระยะเวลาที่อธิบดีกำหนด สำหรับการเลือกแต่ละครั้ง ทั้งนี้ โดยคำนึงถึงการกระจายโอกาสให้แก่ตัวแทนของทุกฝ่าย

ข้อ ๖ ให้อธิบดีดำเนินการตรวจสอบคุณสมบัติของผู้ได้รับการเสนอชื่อเป็นผู้แทนฝ่ายนายจ้างและผู้แทนฝ่ายลูกจ้างตาม มาตรา ๑๔/๑ (๕) (๖) และ (๗) แห่งพระราชบัญญัติจัดตั้งศาลแรงงานและวิธีพิจารณาคดีแรงงาน พ.ศ. ๒๕๒๒ แล้วแจ้งผลการตรวจสอบคุณสมบัติดังกล่าวให้ผู้ได้รับการเสนอชื่อ กระทรวงแรงงาน หรือคณะกรรมการหรือองค์กรที่เกี่ยวข้องกับแรงงานซึ่งเสนอชื่อบุคคลดังกล่าวทราบ

ในกรณีที่อธิบดีแจ้งว่าผู้ได้รับการเสนอชื่อรายใดขาดคุณสมบัติตามวรรคหนึ่ง ให้กระทรวงแรงงาน หรือคณะกรรมการหรือองค์กรที่เกี่ยวข้องกับแรงงาน ซึ่งเป็นผู้เสนอชื่อบุคคลดังกล่าว มีสิทธิอย่างใดอย่างหนึ่ง ดังต่อไปนี้

(๑) อุทธรณ์ต่อ ก.ต. ภายในเจ็ดวันนับแต่วันที่ได้รับแจ้งคำวินิจฉัยอุทธรณ์ของ ก.ต. ให้เป็นที่สุด

(๒) เสนอชื่อบุคคลอื่นแทนผู้ได้รับการเสนอชื่อคนเดิมได้อีกครั้งหนึ่ง ภายในเจ็ดวัน นับแต่วันที่ได้รับแจ้ง ในกรณีนี้ให้อธิบดีดำเนินการตามวรรคหนึ่ง และถ้าอธิบดีแจ้งว่าผู้นั้นขาดคุณสมบัติ กระทรวงแรงงาน หรือคณะกรรมการหรือองค์กรที่เกี่ยวข้องกับแรงงาน ซึ่งเป็นผู้เสนอชื่อบุคคลดังกล่าว มีสิทธิอุทธรณ์โดยให้นำความใน (๑) มาใช้บังคับโดยอนุโลม

เมื่ออธิบดีรับผู้ได้รับการเสนอชื่อรายใดแล้ว ให้อธิบดีให้หมายเลขประจำตัวผู้ได้รับการเสนอชื่อที่จะใช้ในการลงคะแนนในวันประชุมเพื่อเลือกกันเอง แก่ผู้ได้รับการเสนอชื่อนั้นตามลำดับของการรับ

หมวด ๒

การประชุม

ข้อ ๗ เมื่อดำเนินการตามข้อ ๖ เสร็จแล้ว ให้อธิบดีนัดประชุมผู้แทนฝ่ายนายจ้างและผู้แทนฝ่ายลูกจ้างที่ได้รับการเสนอชื่อ ซึ่งมีคุณสมบัติและไม่มีลักษณะต้องห้ามตามมาตรา ๑๔/๑ (๕) หรือ (๖) แห่งพระราชบัญญัติจัดตั้งศาลแรงงานและวิธีพิจารณาคดีแรงงาน พ.ศ. ๒๕๒๒ แล้วแต่กรณี เพื่อเลือกผู้ที่จะได้รับแต่งตั้งเป็นผู้พิพากษาสมทบกันเองโดยไม่ชักช้า

การนัดประชุมให้ทำเป็นหนังสือโดยส่งทางไปรษณีย์ และประกาศรายชื่อกับหมายเลขประจำตัวของผู้แทนที่ใช้ในการลงคะแนน วัน เวลา และสถานที่ประชุม เว้นแต่เมื่อได้บอกนัดในที่ประชุมคราวก่อนแล้ว

ในการส่งหนังสือนัดประชุมทางไปรษณีย์ ให้ส่งบัญชีรายชื่อและหมายเลขประจำตัวผู้แทนที่ใช้ในการลงคะแนนไปด้วย

ข้อ ๘ ให้ผู้แทนที่เข้าประชุมแสดงตนพร้อมหลักฐานบัตรประจำตัวประชาชนหรือหลักฐานอื่นใดที่ใช้แทนบัตรประจำตัวประชาชน ตามข้อ ๒๒ ก่อนเข้าประชุม

ข้อ ๙ การประชุมให้ดำเนินการโดยเปิดเผยและต้องมีผู้แทนมาประชุมไม่น้อยกว่ากึ่งหนึ่งของจำนวนผู้แทนทั้งหมดตามบัญชีรายชื่อจึงเป็นองค์ประชุม

ในการประชุมครั้งใด หากมีผู้แทนมาไม่ครบองค์ประชุม ทำให้ต้องเลื่อนการประชุมเพราะเหตุดังกล่าว และประธานได้มีการนัดประชุมเรื่องนั้นอีกภายในสิบสี่วันนับแต่วันนัดประชุมที่เลื่อนมา หากการประชุมครั้งหลังนี้มีผู้แทนไม่น้อยกว่าหนึ่งในสามของจำนวนผู้แทนทั้งหมดตามบัญชีรายชื่อให้ถือว่าเป็นองค์ประชุม แต่ทั้งนี้ ต้องระบุนความประสงค์ให้เกิดผลตามประกาศนี้ไว้ในหนังสือนัดประชุมด้วย

หลักเกณฑ์ว่าด้วยองค์ประชุมตามวรรคหนึ่งและวรรคสองมิให้นำมาใช้บังคับเมื่อประธานในการประชุมได้เปิดการประชุมและเริ่มมีการลงคะแนนเพื่อเลือกกันเองแล้ว

ข้อ ๑๐ ห้ามมิให้มีการแสดงความคิดเห็นหรืออภิปรายในการประชุม

ข้อ ๑๑ ห้ามมิให้มีการหาเสียงหรือชักชวนให้ลงคะแนนให้ผู้หนึ่งผู้ใดในบริเวณที่ประชุม

ข้อ ๑๒ ให้อธิบดีทำหน้าที่เป็นประธานในการประชุม

ข้อ ๑๓ ประธานในการประชุมมีอำนาจดังนี้

(๑) ดำเนินการประชุม ควบคุมการประชุม และรักษาความเรียบร้อยในการประชุม ทั้งนี้ ให้มีอำนาจออกข้อบังคับการประชุมใด ๆ ตามสมควรเพื่อให้การประชุมเป็นไปด้วยความเรียบร้อย

(๒) ปรีกษาที่ประชุมในปัญหาใดๆ

(๓) สั่งให้ผู้แทนที่กระทำการฝ่าฝืนข้อ ๑๑ หรือข้อ ๑๒ ซึ่งประธานได้เตือนหรือห้ามปรามแล้วยังฝ่าฝืนอยู่ ออกจากที่ประชุมโดยมีกำหนดเวลาหรือไม่มีกำหนดเวลาก็ได้ หากผู้นั้นขัดขืน ประธานมีอำนาจสั่งเจ้าหน้าที่รักษาความปลอดภัยให้นำตัวออกไปจากสถานที่ประชุม

(๔) สั่งพักการประชุม เลื่อนการประชุมหรือเลิกการประชุมได้ตามที่เห็นสมควร

(๕) วินิจฉัยชี้ขาดคำคัดค้านการดำเนินการประชุมตามข้อ ๑๔

ข้อ ๑๔ ในขณะที่ประชุม หากผู้แทนที่เข้าประชุมเห็นว่าดำเนินการประชุมเป็นไปโดยไม่ถูกต้องหรือไม่ชอบด้วยกฎหมาย ก่อนเวลาเปิดการลงคะแนนให้ผู้แทนนั้นมีสิทธิคัดค้านต่อประธานในการประชุมได้โดยวิธีขู่มือ ประธานในการประชุมต้องให้โอกาสผู้แทนนั้นชี้แจง แล้วให้ประธานในการประชุมวินิจฉัยว่าการดำเนินการประชุมเป็นไปโดยถูกต้องหรือชอบด้วยกฎหมายหรือไม่ คำวินิจฉัยของประธานในการประชุมให้เป็นที่สิ้นสุด

หมวด ๓ วิธีการเลือก

ข้อ ๑๕ ให้อธิบดีเตรียมการประชุม ดังต่อไปนี้

(๑) จัดทำบัญชีรายชื่อ หมายเลขประจำตัวของผู้แทนที่จะใช้ในการลงคะแนนและบัญชีรายชื่อผู้ทำหน้าที่ลงคะแนน

(๒) จัดหาอุปกรณ์สำหรับใช้ลงคะแนน ดังนี้

(ก) บัตรลงคะแนน

(ข) หีบบัตรลงคะแนน

(ค) คู่มือสำหรับลงคะแนน

(ง) เครื่องเขียน

(จ) กระดานดำ กระดาษ หรืออุปกรณ์อย่างอื่นที่คล้ายคลึงกันเพื่อใช้ในการนับคะแนน บัตรลงคะแนนให้เป็นไปตามแบบท้ายประกาศนี้ และบัตรทุกบัตรต้องมีลายมือชื่อของอธิบดีลงนามกำกับเป็นหลักฐาน

ข้อ ๑๖ การเลือกกันเองของผู้แทน ให้ใช้วิธีทำเครื่องหมายกากบาทด้วยปากกาลงในช่องทำเครื่องหมายในบัตรลงคะแนนให้ตรงกับหมายเลขประจำตัวของผู้แทนที่ใช้ในการลงคะแนนซึ่งตนต้องการเลือก

ข้อ ๑๗ ให้อธิบดีแต่งตั้งคณะกรรมการตรวจนับคะแนนขึ้นคณะหนึ่งมีจำนวนไม่น้อยกว่าสี่คน คณะกรรมการตรวจนับคะแนนตามวรรคหนึ่งให้ประกอบด้วยประธานกรรมการหนึ่งคน และกรรมการไม่น้อยกว่าสามคน โดยประธานกรรมการและกรรมการไม่น้อยกว่าหนึ่งคนให้แต่งตั้งจากข้าราชการกรมสวัสดิการและคุ้มครองแรงงาน ส่วนกรรมการที่เหลือให้แต่งตั้งจากผู้มีสิทธิเลือกตั้งสมาชิกสภาผู้แทนราษฎร

ให้อธิบดีแต่งตั้งเจ้าหน้าที่ของรัฐทำหน้าที่รักษาความปลอดภัยและสนับสนุนในการปฏิบัติหน้าที่ของคณะกรรมการตรวจนับคะแนน

ในวันประชุม ถ้าถึงเวลาลงคะแนนแล้ว มีกรรมการตรวจนับคะแนนมาปฏิบัติหน้าที่ไม่ถึงสี่คน ให้คณะกรรมการตรวจนับคะแนนที่มีอยู่ในขณะนั้นแต่งตั้งผู้มีสิทธิเลือกตั้งสมาชิกสภาผู้แทนราษฎรเป็นกรรมการตรวจนับคะแนนจนครบสี่คน

ข้อ ๑๘ คณะกรรมการตรวจนับคะแนนมีอำนาจหน้าที่ ดังต่อไปนี้

(๑) จัดระเบียบและควบคุมดูแลให้ความสะดวกแก่ผู้แทนเพื่อให้การลงคะแนนเป็นไปด้วยความเรียบร้อย รวมทั้งต้องมีให้ผู้ใดเข้าไปในบริเวณสถานที่และคูหาสำหรับลงคะแนน เว้นแต่ผู้มีหน้าที่เกี่ยวกับการลงคะแนนหรือผู้ที่เข้าไปใช้สิทธิลงคะแนนในระหว่างเวลาเปิดการลงคะแนน

(๒) ตรวจสอบบัญชีรายชื่อผู้แทน อ่านชื่อ และหมายเหตุลงในบัญชีรายชื่อผู้แทน

(๓) จัดระเบียบในการเข้าไปลงคะแนนให้เป็นไปด้วยความเรียบร้อย บริสุทธ์และยุติธรรม

(๔) พิจารณาตัดสิทธิลงคะแนนของผู้แทนที่ไม่ปฏิบัติตามข้อ ๒๔ หรือฝ่าฝืนข้อ ๒๕ ในการปฏิบัติหน้าที่ตามวรรคหนึ่ง คณะกรรมการตรวจนับคะแนนจะมอบหมายให้กรรมการตรวจนับคะแนนคนใดคนหนึ่งทำการแทนก็ได้

ข้อ ๑๙ การวินิจฉัยชี้ขาดของคณะกรรมการตรวจนับคะแนนให้อื้อเสียงข้างมาก กรรมการคนหนึ่งให้มีเสียงหนึ่งในการลงคะแนน ถ้ามีคะแนนเท่ากันให้ประธานกรรมการในที่ประชุม ออกเสียงเพิ่มขึ้นได้อีกหนึ่งเสียงเป็นเสียงชี้ขาด

ข้อ ๒๐ ให้อธิบดีแต่งตั้งเจ้าหน้าที่นับคะแนนอย่างน้อยหนึ่งคนจากข้าราชการกรมสวัสดิการและคุ้มครองแรงงาน เพื่อทำหน้าที่ดังต่อไปนี้

(๑) จ่ายบัตรลงคะแนนให้ผู้แทนที่เข้าร่วมประชุมคนละ ๑ ใบ ตามจำนวนผู้แทนที่มาประชุมและให้ผู้แทนลงลายมือชื่อไว้เป็นหลักฐาน ในกรณีที่บัตรลงคะแนนได้รับไปแล้วเกิดชำรุดเสียหายให้นำบัตรดังกล่าวมาแลกบัตรใหม่

(๒) อำนวยความสะดวกให้ผู้แทนในการไปลงคะแนนเสียงให้เป็นไปด้วยความเรียบร้อย

(๓) นับและรวมคะแนน

ข้อ ๒๑ เมื่อถึงเวลาเปิดการลงคะแนน ให้ประธานกรรมการเปิดหีบบัตรลงคะแนน ต่อหน้าผู้แทนซึ่งอยู่ ณ สถานที่ลงคะแนนเพื่อแสดงว่าไม่มีบัตรลงคะแนนหรือสิ่งใดในหีบบัตรลงคะแนน และให้คณะกรรมการตรวจนับคะแนนบันทึกการเปิดและปิดหีบบัตรลงคะแนนโดยให้คณะกรรมการตรวจนับคะแนนลงลายมือชื่อในบันทึกนั้น และให้ผู้แทนไม่น้อยกว่าสองคนซึ่งอยู่ ณ สถานที่ลงคะแนน ในขณะนั้นลงลายมือชื่อเป็นพยานในบันทึกนั้นด้วย

ข้อ ๒๒ ในระหว่างเวลาเปิดการลงคะแนนเพื่อเลือกกันเอง ให้ผู้แทนไปแสดงตนต่อกรรมการตรวจนับคะแนน โดยแสดงบัตรประจำตัวประชาชน หรือบัตรหรือหลักฐานอื่นใดของทางราชการหรือหน่วยงานของรัฐที่มีรูปถ่ายสามารถแสดงตนได้ และมีหมายเลขประจำตัวประชาชนของผู้ถือบัตร แล้วให้กรรมการตรวจนับคะแนนตรวจสอบชื่อในบัญชีรายชื่อผู้แทนและจดแจ้งหมายเหตุในบัญชีรายชื่อผู้แทนว่าผู้นั้นมาใช้สิทธิลงคะแนนแล้ว และให้เจ้าหน้าที่นับคะแนนจ่ายบัตรลงคะแนนให้ผู้นั้นหนึ่งชุด

บัตรประจำตัวประชาชนที่หมดอายุแล้วให้ใช้แสดงตนตามวรรคหนึ่งได้

ในกรณีที่สงสัยว่าผู้ที่มาแสดงตนเพื่อลงคะแนนนั้นไม่ใช่เป็นผู้แทน ให้คณะกรรมการตรวจนับคะแนนเป็นผู้วินิจฉัยชี้ขาดว่าผู้นั้นมีสิทธิลงคะแนนหรือไม่ คำชี้ขาดของคณะกรรมการตรวจนับคะแนนให้เป็นที่สุด คณะกรรมการตรวจนับคะแนนต้องบันทึกคำวินิจฉัยและลงลายมือชื่อในบันทึกนั้นด้วย

ข้อ ๒๓ ในกรณีที่ผู้แทนใช้บัตรประจำตัวประชาชนเพื่อลงคะแนน ให้กรรมการตรวจนับคะแนนจดหมายเลขของบัตรประจำตัวประชาชนและสถานที่ออกบัตรลงในบัญชีผู้แทนไว้เป็นหลักฐาน

ในกรณีที่ผู้แทนใช้บัตรหรือหลักฐานอื่นเพื่อลงคะแนน ให้กรรมการตรวจนับคะแนนปฏิบัติเช่นเดียวกับวรรคหนึ่ง และให้ผู้แทนผู้นั้นลงลายมือชื่อหรือพิมพ์ลายนิ้วมือในบัญชีรายชื่อผู้แทนเป็นหลักฐานเพิ่มขึ้นด้วย

ข้อ ๒๔ ผู้แทนคนหนึ่งจะลงคะแนนเลือกผู้แทนด้วยตนเองได้ไม่เกินร้อยละสิบของจำนวนผู้พิพากษาสมทบที่ ก.บ.ศ. กำหนดในเขตศาลแรงงานแต่ละแห่ง แต่ทั้งนี้ต้องไม่เกินกฎหมายเลข

ในการคำนวณหาอัตราส่วนตามวรรคหนึ่ง หากมีเศษ ให้มีสิทธิเลือกเพิ่มขึ้นอีกหนึ่งหมายเลข

เมื่อผู้แทนได้รับบัตรลงคะแนนแล้ว ให้ไปยังคูหาลงคะแนนที่วางคราวละหนึ่งคนเพื่อลงคะแนน และเมื่อได้ลงคะแนนแล้วให้พับบัตรลงคะแนนแล้วนำบัตรลงคะแนนนั้นใส่ลงในหีบบัตรลงคะแนนด้วยตนเองต่อหน้ากรรมการตรวจนับคะแนน แล้วออกไปจากสถานที่และคูหาสำหรับลงคะแนน ทั้งนี้ ต้องลงคะแนนให้เสร็จภายในเวลาอันสมควร

ข้อ ๒๕ ผู้แทนจะนำเอกสาร รวมทั้งวัตถุใดๆ ซึ่งระบุรายชื่อหรือหมายเลขประจำตัวของผู้แทนที่ใช้ในการลงคะแนนเข้าไป ณ สถานที่และคูหาสำหรับลงคะแนน หรือใช้เครื่องมือสื่อสารใดในขณะที่ลงคะแนนไม่ได้ ทั้งนี้ ไม่ว่าด้วยเหตุผลใดก็ตาม

หมวด ๔

การตรวจและรวมคะแนน

ข้อ ๒๖ เมื่อไม่มีผู้แทนคนใดซึ่งอยู่ในที่ประชุมมาลงคะแนนแล้ว ให้การประชุมเพื่อลงคะแนนเลือกกันเองยุติลง ให้ประธานในการประชุมสั่งปิดการประชุมและสั่งให้ดำเนินการตรวจและรวมคะแนนตามหลักเกณฑ์และวิธีการที่กำหนดในประกาศนี้

ข้อ ๒๗ ให้เจ้าหน้าที่นับคะแนน นับคะแนน ณ สถานที่ลงคะแนนนั้นรวดเดียวโดยเปิดเผยจนเสร็จ ห้ามมิให้เลื่อนหรือประวิงการนับคะแนน

ให้คณะกรรมการตรวจนับคะแนนประกาศผลของการนับคะแนน ณ สถานที่ลงคะแนนนั้น และให้จัดทำบัญชีรายชื่อผู้ได้รับเลือกซึ่งได้รับคะแนนเลือกมากที่สุดเรียงตามลำดับจนครบจำนวนไม่เกินสองเท่าของจำนวนผู้พิพากษาสมทบที่ ก.บ.ศ. กำหนดไว้ แล้วมอบให้อธิบดีโดยเร็ว

ในกรณีที่มิผู้ได้รับคะแนนเท่ากันในลำดับสุดท้ายทำให้มีจำนวนผู้ได้รับเลือกเกินกว่าจำนวนผู้พิพากษาสมทบตามวรรคสอง ให้คณะกรรมการตรวจนับคะแนนดำเนินการจับสลากระหว่างผู้ที่ได้รับคะแนนเท่ากันในลำดับสุดท้ายนั้นโดยเปิดเผย เพื่อให้ได้จำนวนผู้พิพากษาสมทบตามวรรคสอง

ข้อ ๒๘ เมื่อการนับคะแนนเสร็จสิ้นแล้ว ให้คณะกรรมการตรวจนับคะแนนเก็บบัตรลงคะแนนที่ใช้ นับคะแนนแล้วใส่ซองปิดผนึกโดยลงลายมือชื่อคณะกรรมการตรวจนับคะแนนกำกับไว้บนซองและแยกเก็บบัตรเสียไว้ต่างหาก แล้วมอบให้อธิบดีพร้อมกับบัญชีรายชื่อผู้ได้รับเลือก

เมื่อประกาศผลการนับคะแนนแล้ว อธิบดีจะทำลายบัตรลงคะแนนและเอกสารอื่นได้เมื่อพ้นระยะเวลาคัดค้านการลงคะแนนตามข้อ ๓๑ แล้วไม่น้อยกว่าเจ็ดวัน

ข้อ ๒๙ บัตรลงคะแนนต่อไปนี้ให้ถือว่าเป็นบัตรเสีย

(๑) บัตรปลอม หรือบัตรที่ไม่มีลายมือชื่อของอธิบดีกำกับเป็นหลักฐาน

- (๒) บัตรที่ทำเครื่องหมายนอกช่องทำเครื่องหมาย
- (๓) บัตรที่มีเครื่องหมายหรือข้อความอื่นนอกจากเครื่องหมายกากบาท
- (๔) บัตรที่ไม่อาจทราบได้ว่าลงคะแนนให้กับผู้แทนคนใด
- (๕) บัตรที่มีใช้บัตรซึ่งเจ้าหน้าที่นับคะแนนมอบให้
- (๖) บัตรที่มีได้ทำเครื่องหมายลงคะแนน
- (๗) บัตรที่ทำเครื่องหมายเกินจำนวนผู้พิพากษาสมทบที่ตนมีสิทธิลงคะแนนตามข้อ ๒๔

บัตรดังกล่าวให้คณะกรรมการตรวจนับคะแนนสลักหลังว่า “เสีย” พร้อมทั้งระบุเหตุผลของการเป็นบัตรเสีย และลงลายมือชื่อกำกับไว้ไม่น้อยกว่าสามคน

ภายใต้บังคับข้อ ๓๐ ในการนับคะแนน หากปรากฏว่ามีบัตรเสียให้แยกบัตรเสียออกไว้เป็นส่วนหนึ่ง และห้ามมิให้นับบัตรเสียเป็นคะแนนเลือกตั้งไม่ว่ากรณีใด

ข้อ ๓๐ ในกรณีบัตรเสียที่มีลักษณะตามข้อ ๒๙ (๒) (๓) หรือ (๔) ให้ถือว่าเป็นบัตรเสียเฉพาะเครื่องหมายที่ทำนอกช่องทำเครื่องหมาย เครื่องหมายหรือข้อความอื่นนอกจากเครื่องหมายกากบาทหรือเครื่องหมายที่ไม่อาจทราบได้ว่าลงคะแนนให้ผู้แทนคนใด

หมวด ๕

การคัดค้านผลการนับคะแนน

ข้อ ๓๑ ภายใต้บังคับข้อ ๑๔ เมื่อคณะกรรมการตรวจนับคะแนนประกาศผลการนับคะแนนแล้ว ถ้าผู้แทนที่เข้าประชุมเห็นว่าการลงคะแนนเป็นไปโดยไม่ถูกต้องหรือไม่ชอบด้วยกฎหมายให้มีสิทธิยื่นคำคัดค้านต่ออธิบดีภายในกำหนดเจ็ดวัน นับแต่วันประกาศผลการนับคะแนน

เมื่ออธิบดีได้รับคำคัดค้านแล้ว ให้อธิบดีพิจารณาวินิจฉัยหรือมีคำสั่งภายในกำหนดสิบห้าวันนับแต่วันที่รับคำคัดค้าน แล้วแจ้งให้ผู้คัดค้านทราบ ผู้คัดค้านมีสิทธิอุทธรณ์ไปยัง ก.ต. ได้ภายในกำหนดสิบห้าวันนับแต่วันที่ผู้นั้นได้รับคำวินิจฉัยหรือคำสั่งดังกล่าว คำวินิจฉัยอุทธรณ์ของ ก.ต. ให้เป็นที่สุด

ในกรณีที่คำวินิจฉัยหรือคำสั่งของอธิบดีตามวรรคสองเป็นเหตุให้ผู้ได้รับการเลือกตั้งกลายเป็นผู้ไม่ได้รับการเลือกตั้ง ให้อธิบดีแจ้งให้ผู้นั้นทราบด้วย และให้ผู้นั้นมีสิทธิอุทธรณ์ไปยัง ก.ต. โดยให้นำความในวรรคสองมาใช้บังคับ

หมวด ๖

การเลือกตั้งเพิ่ม

ข้อ ๓๒ ในกรณีที่อธิบดีได้รับแจ้งจากเลขาธิการ ก.ต. ให้ดำเนินการเพื่อให้ได้มาซึ่งผู้แทนฝ่ายนายจ้างหรือผู้แทนฝ่ายลูกจ้างเพิ่มเติมในศาลแรงงานใด ให้อธิบดีดำเนินการเพื่อให้ได้มา

ซึ่งผู้พิพากษาสมทบสำหรับศาลแรงงานนั้นเพิ่มเติม ให้ครบจำนวนที่กำหนดหรือครบจำนวนที่ได้รับแจ้ง และให้นำความในหมวด ๑ หมวด ๒ หมวด ๓ หมวด ๔ และหมวด ๕ มาใช้บังคับโดยอนุโลม

ประกาศ ณ วันที่ ๒๕ กรกฎาคมพ.ศ. ๒๕๕๑

(ลงชื่อ) วิรัช ลิ้มวิชัย

(นายวิรัช ลิ้มวิชัย)

ประธานศาลฎีกา

ประธานกรรมการตุลาการศาลยุติธรรม



บัตรลงคะแนนเลือกตั้งผู้พิพากษาสมทบ

ศาลแรงงาน

.....
(.....)

ตำแหน่ง

วันที่ เดือน พ.ศ.

ให้ทำเครื่องหมายกากบาท (X) ลงในช่อง หลังหมายเลขผู้สมัครรับเลือกตั้ง
ไม่เกินจำนวน หมายเลข

1000

X

ตัวอย่าง

หมายเลข	รายชื่อผู้สมัคร	หมายเลข	รายชื่อผู้สมัคร
1		21	
2		22	
3		23	
4		24	
5		25	
6		26	
7		27	
8		28	
9		29	
10		30	
11		31	
12		32	
13		33	
14		34	
15		35	
16		36	
17		37	
18		38	
19		39	
20		40	

**แผนผังขั้นตอนตามประกาศ ก.ต. เรื่องหลักเกณฑ์และวิธีการประชุมและเลือกกันเอง
ของผู้แทนฝ่ายนายจ้างและผู้แทนฝ่ายลูกจ้างเพื่อแต่งตั้งเป็นผู้พิพากษาสมทบในศาลแรงงาน**

